
VENTILÁTORY
Domácnosť a komerčné priestory



**Inštallačno - užívateľský
návod**



PUNTO
M100, M120, M150, M120 12V



POPIS

Pred inštaláciou a pripojením výrobku si pozorne prečítajte tieto pokyny. Firma Vortice odmieta akúkoľvek zodpovednosť za prípadné zranenia osôb alebo škody na majetku spôsobené nedodržaním pokynov, uvedených v tomto návode. Dodržiavaním pokynov zabezpečíte dlhodobú životnosť výrobku a jeho elektrickú a mechanickú spoľahlivosť. Návod si starostlivo uschovajte.

Spotrebič, ktorý ste si zakúpili, je výrobok firmy Vortice špičkovej technológie. Tento axiálny odsávací ventilátor je určený na odsávanie resp. prívod vzduchu v malých, stredne veľkých alebo veľkých miestnostiach. Verzia LL s guľôčkovými ložiskami zaručuje bezproblémovú prevádzku počas 30 000 hodín a trvalú, nízku úroveň hlučnosti. Vzhľadom na to, že výrobok je chránený proti striekajúcej vode (krytie IPX4), hodí sa do priestorov s vysokou vlhkosťou.

Použité značky:

A - automatická mriežka
 LL - s guľôčkovými ložiskami
 T - modely s časovačom
 P (PULLCORD) - ovládanie lankom
 PIR - pohybový senzor (pasívny IR snímač)
 HCS - senzor relatívnej vlhkosti
 MHC - mikroprocesorové ovládanie vlhkosti
 12V - modely vybavené 12 V motorom

UPOZORNENIE



Dodržiavanie nasledujúcich pokynov zabráni zraneniu užívateľa.

- Tento výrobok nepoužívajte na iné účely, ako sú uvedené v tomto návode.
- Po rozbalení zariadenie skontrolujte, či nie je poškodené: v prípade pochybností sa ihneď obráťte na autorizované servisné stredisko Vortice. Baliaci materiál (plastové sáčky, polystyrénové peny, skrutky a pod.) uschovajte mimo dosahu detí.
- Používanie akéhokoľvek elektrického spotrebiča zahŕňa dodržiavanie niekoľkých základných pravidiel:
 - nedotýkajte sa zariadenia mokrými alebo vlhkými rukami
 - neobsluhujte zariadenie, keď ste bosý
 - zariadenie nesmú obsluhovať neploleté osoby
- Ak sa rozhodnete zariadenie dlhšiu dobu nepoužívať, odpojte ho od elektrickej siete a uložte mimo dosahu detí.
- Nepoužívajte prístroj v prostredí s horľavými látkami alebo výparmi ako alkohol, pesticídy atď.



Dodržiavanie nasledujúcich pokynov zabráni poškodeniu výrobku.

- Zariadenie žiadnym spôsobom neupravujte.
- Zariadenie nevystavujte nepriaznivým vplyvom počasia (dážď, slnko atď.)
- Nekladte na zariadenie ťažké predmety.
- Zariadenie pravidelne kontrolujte. V prípade zistenia poruchy prístroj nepoužívajte a ihneď sa obráťte na autorizované servisné stredisko Vortice. Ak je nutná oprava, vyžadujte len originálne náhradné diely Vortice.
- Ak prístroj spadne alebo bol vystavený silnému úderu, nechajte ho skontrolovať v autorizovanom servisnom stredisku Vortice.
- Inštaláciu prístroja smie prevádzať len kvalifikovaná osoba.
- Prístroj sa nemusí uzemňovať, pretože má dvojitú izoláciu.
- Elektrická sieť, ku ktorej je zariadenie pripojené, musí byť v súlade s platnými predpismi.
- Elektrická sieť resp. zástrčka, na ktorú pripojíte zariadenie, musí byť dimenzovaná na maximálny výkon zariadenia.
- K inštalácii je potrebný viacpólový vypínač so vzdialenosťou medzi kontaktmi aspoň 3 mm.
- Hlavný vypínač prístroja vypnite:
 - a) ak zistíte poruchu chodu zariadenia,
 - b) ak sa rozhodnete prístroj vyčistiť,
 - c) ak sa rozhodnete prístroj nepoužívať počas dlhšej doby.
- Aby bola prevádzka zariadenia efektívna, je potrebné zaistiť prívod vzduchu do miestnosti. Ak už existuje v obsluhovanej miestnosti spaľovacie zariadenie (napr. ohrievač vody alebo plynový sporák), ktoré nie je vybavené vyváženým dymovým kanálom, zabezpečte dostatočný prívod vzduchu do miestnosti, primeraný správnej funkcii spaľovacieho zariadenia a ventilátora.
- Prístroj je vhodný na odsávanie vzduchu priamo do vonkajšieho prostredia alebo do krátkeho potrubia (max. 400 mm). Ak je inštalovaný v potrubí so silným protitlakom, stráca účinnosť.
- Odsávaný vzduch musí byť čistý (bez mastných častíc, sadzí, chemických a korozívnych činidiel alebo výbušných či horľavých zmesí) s teplotou do 50°C.
- Nezakrývajte a neupchávajte saciu ani výfukovú mriežku zariadenia, aby vzduch mohol voľne prúdiť.
- Zariadenie nesmie byť využívané na spúšťanie ohrievačov vody, pecí a pod. a taktiež na odťah horúcich spalín z týchto zariadení.

Poznámka: Zariadenie je možné inštalovať taktiež na stropu, je však nutné použiť na zabezpečenie stupňa krytia IPX4 tesnenie. (súčasť dodávky)

MODELY

ŠTANDARDNÉ MODELY

- Tieto modely sú spínané bežnými ovládačmi. Pri modeloch vybavených automatickou žalúziou sa lamely otvárajú niekoľko sekúnd po zapnutí a zatvárajú sa niekoľko sekúnd po vypnutí.

MODELY S ČASOVAČOM

- Časovač je vo výrobe nastavený na minimálny dobeh - 3 min. Podľa požiadaviek je možné dĺžku dobehu nastaviť v rozmedzí 3 až 20 min pomocou potenciometra (viď. obr. 14). Zariadenie sa spúšťa automaticky niekoľko sekúnd po zavesení svetla a vypína sa po uplynutí vopred nastavenej doby po zhasnutí.

PIR SNÍMAČ (pasívny infračervený snímač)

- Ventilátor je vybavený senzorom, ktorý automaticky zapína ventilátor na nastavený čas (od 3 do 20 min) vždy, keď je detekovaný pohyb v pracovnom rozsahu senzora.

P (PULLCORD)

- Tieto modely sú ovládané pomocou lanka. Zatiahnutím za lanko sa zariadenie spustí. Opakovaným zatiahnutím sa vypne.

T HCS STANDARD

- Tento typ je vybavený senzorom, ktorý automaticky zapína ventilátor, ak relatívna vlhkosť v miestnosti presiahne 65 %. Tieto modely majú tiež zabudovaný časovač. Podľa požiadaviek je možné dĺžku dobehu nastaviť v rozmedzí 3 až 20 min pomocou potenciometra (viď. obr. 15). Ventilátor sa zapína automaticky po rozsvietení svetla a je v činnosti vopred nastavenú dobu po zhasnutí. Ak je zariadenie zapojené podľa schémy 11A/1, funguje nepretržite. Ak je zapojené podľa schémy 11A/2, zariadenie ovláda systém HCS podľa aktuálnej vlhkosti a ručné ovládanie nie je možné.

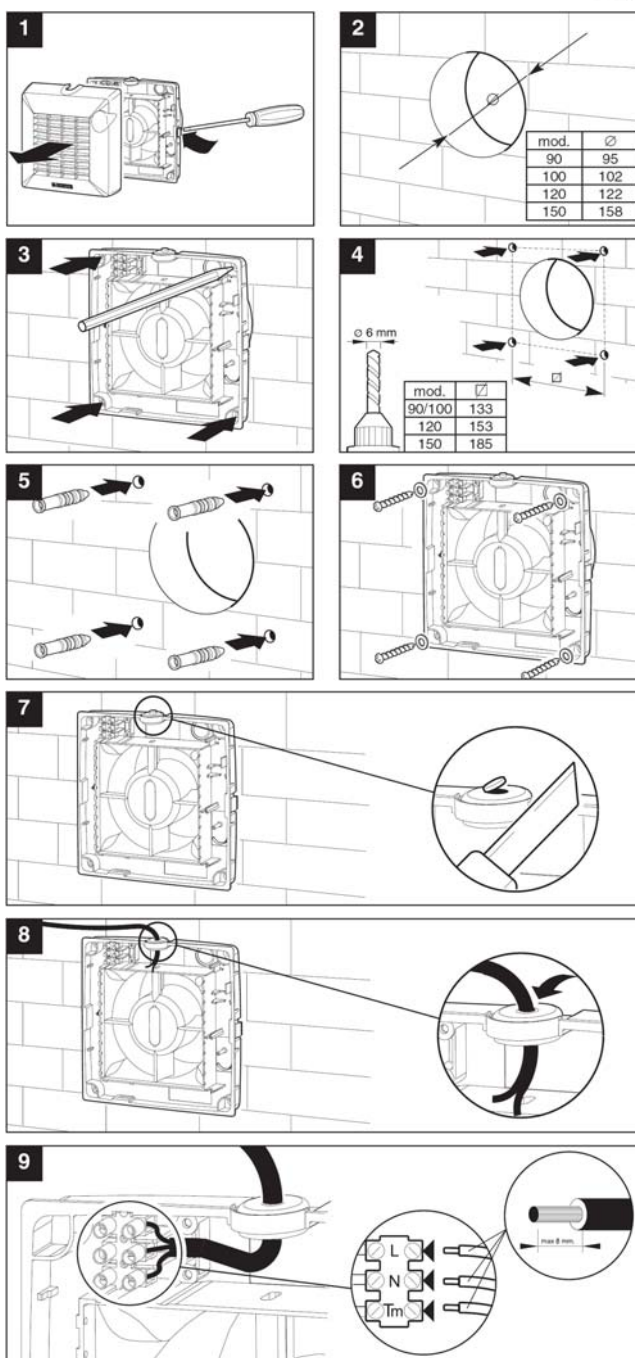
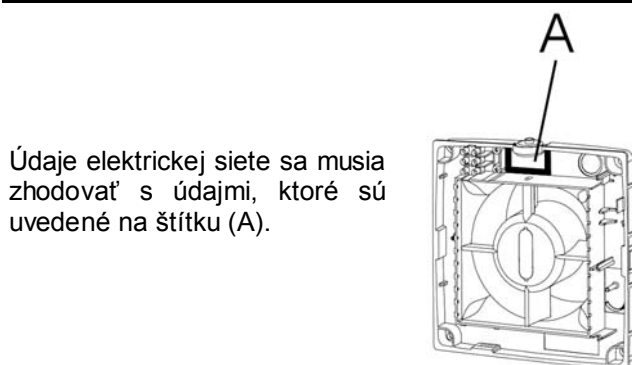
MHC (mikroprocesorové ovládanie vlhkosti)

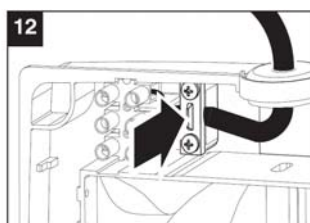
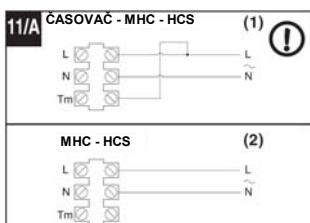
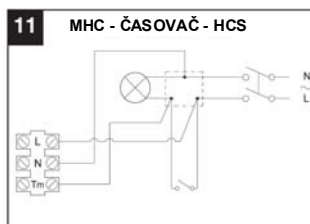
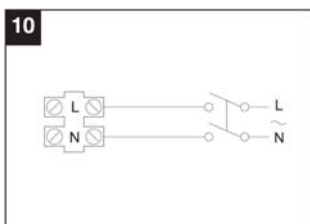
- Tento typ je vybavený systémom MHC - automatická kontrola relatívnej vlhkosti, ktorý automaticky zapína ventilátor, ak relatívna vlhkosť v miestnosti presiahne 65 % a teplota 20 °C. Mikroprocesor vykonáva nepretržitý monitoring teploty a vlhkosti a vypočítava priemernú teplotu za posledných 48 hodín. To umožňuje systému stanoviť optimálny bod vypnutia. Tieto modely majú tiež zabudovaný časovač. Podľa požiadaviek je možné dĺžku dobehu nastaviť v rozmedzí 3 až 20 min pomocou potenciometra. (viď. obr. 16)

12 V STANDARD

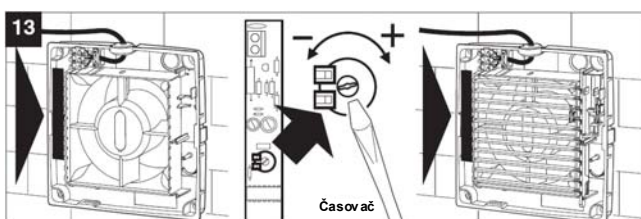
- Tieto modely sú napájané jednosmerným napätím 12 V a môžu byť pripojené len ku originálnemu transformátoru VORTICE.

INŠTALÁCIA

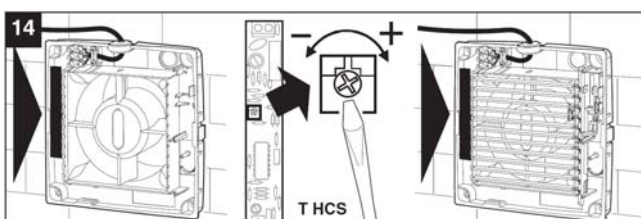




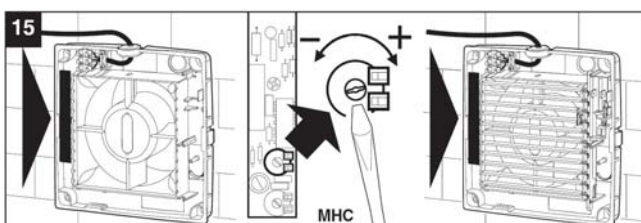
Nastavenie časovača



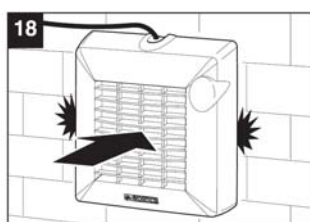
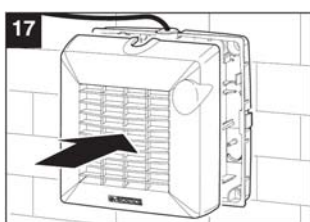
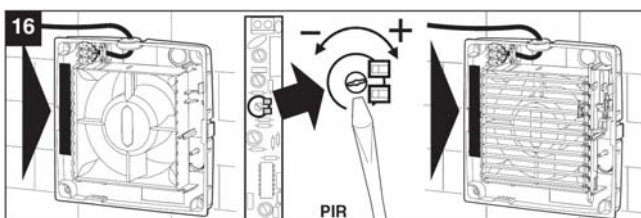
Nastavenie



Nastavenie



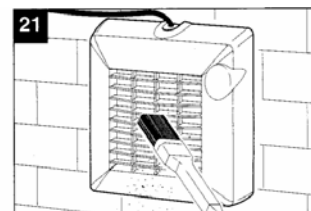
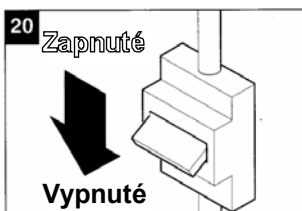
Nastavenie



ÚDRŽBA

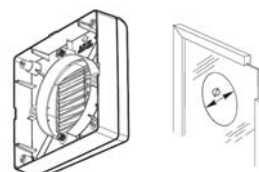
Pred čistením je nutné odpojiť zariadenie od elektrickej siete.

Od prachu zariadenie očistíte jemným štetcom. Jednotlivé časti čistíte jemnou handričkou namočenou vo vlažnej vode s malým množstvom saponátu. Ventilátor nikdy nenamáčajte do vody.



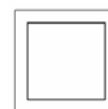
PRÍSLUŠENSTVO - SADY

Súprava pre inštaláciu do okna



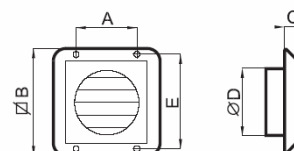
model	∅
100	123 - 128
120	143 - 148
150	178 - 183

Súprava pre inštaláciu na strop

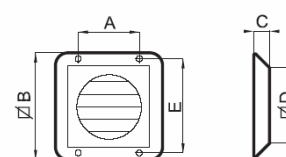


model	kód
90/100	22154
120	22155
150	22156

Pevná mriežka

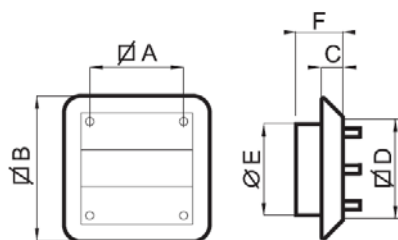


model	A	B	C	∅D	E
90/100	100	150	24	97	133



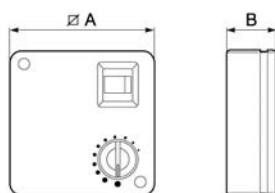
model	A	B	C	∅D	E
120/150	110	197	30	155	180

Gravitačná mriežka



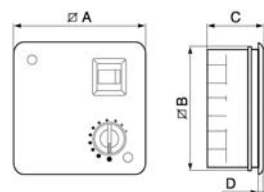
model	A	B	C	ø D	ø E	F
90/100	94	149	23,6	115	95,5	33,6
120	126	197	30	153	118	40
150	126	197	30	153	152	40

Elektr. regulátor otáčok SCNR, nereverzibilný



model	A	B
SCNR	120	43

Elektronický regulátor otáčok SCNRB, nereverzibilný (na zapustenú montáž)



model	A	B	C	D
SCNRB	142	135	59,5	4,5

PRED TÝM, NEŽ ZAVOLÁTE SERVIS

PORUCHA	MOŽNÁ PRÍČINA	RIEŠENIE
Zariadenie je úplne vypnuté. Kontrolka nesvieti.	Zariadenie nie je napájané.	Skontrolujte hlavný vypínač alebo elektrické pripojenie.
Zariadenie nefunguje pravidelne.	Porucha motora.	Obráťte sa autorizované servisné stredisko Vortice.
Nedostatočný výkon.	Výkon ventilátora nie je dostatočný na veľkosť miestnosti.	Nahradte výkonnejším modelom Vortice alebo pridajte ďalšie zariadenie
	Nasávanie alebo výfuk vzduchu sú čiastočne upchané.	Odstráňte nečistoty.
Žalúzie sa neotvárajú.	Chybné pripojenie, porucha pohonu žalúzií.	Skontrolujte elektrické pripojenie. Obráťte sa na servisné stredisko Vortice

Predajca



Ochrana životného prostredia

Európska smernica 2002/96/EU stanovuje:

Symbol preškrtnutého odpadkového koša v užívateľskom návode, alebo na balení výrobku znamená, že daný produkt nesmie byť likvidovaný spolu s komunálnym odpadom.

Spotrebiteľ je povinný likvidovať elektrické a elektronické zariadenia označené symbolom preškrtnutého odpadkového koša prostredníctvom špecializovaných zberných miest určených vládou alebo miestnymi orgánmi.

Recykláciou, alebo inými formami využitia starých prístrojov, prispievate k ochrane vášho životného prostredia.