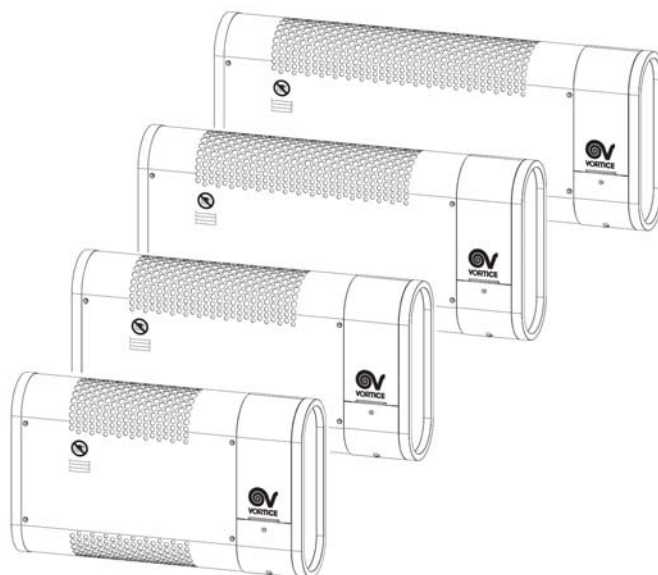

OHRIEVAČE
Izbové ohrievače - nástenné



Inštallačno - užívateľský
návod



MICRORAPID V0
MICRORAPID T V0



POPIS

Pred inštaláciou a pripojením výrobku si pozorne prečítajte tieto pokyny. Firma Vortice odmieta akúkoľvek zodpovednosť za prípadné zranenia osôb alebo škody na majetku spôsobené nedodržaním pokynov, uvedených v tomto návode. Dodržiavaním pokynov zabezpečíte dlhodobú životnosť výrobku a jeho elektrickú a mechanickú spoľahlivosť. Návod si starostlivo uschovajte.

Spotrebič, ktorý ste si zakúpili, je výrobok firmy Vortice špičkovej technológie. Tento výkonný nástenný konvektorový ohrievač je určený na doplnkové vykurovanie priestorov, ak je centrálné vykurovanie nedostatočné. Je ideálny do malých miestností. Konštrukcia je vyrobená zo samozhášavého plastu V0.

Použité značky:

T - modely s časovačom

UPOZORNENIE



Dodržiavanie nasledujúcich pokynov zabráni zraneniu užívateľa.

- Tento výrobok nepoužívajte na iné účely, ako sú uvedené v tomto návode.
- Po rozbalení zariadenie skontrolujte, či nie je poškodené: v prípade pochybností sa ihneď obráťte na autorizované servisné stredisko Vortice. Baliaci materiál (plastové sáčky, polystyrénové peny, skrutky a pod.) uschovajte mimo dosahu detí.
- Na zariadenie nesadajte, nekladte ťažké predmety a neprikrývajte ho.
- Používanie akéhokoľvek elektrického spotrebiča zahŕňa dodržiavanie niekoľkých základných pravidiel:
 - nedotýkajte sa zariadenia mokrými alebo vlhkými rukami
 - neobsluhujte zariadenie, keď ste bosý
 - zariadenie nesmú obsluhovať neploleté osoby
- Ak sa rozhodnete zariadenie dlhšiu dobu nepoužívať, odpojte ho od elektrickej siete a uložte mimo dosahu detí.
- Nepoužívajte zariadenie v prostredí s horľavými látkami alebo výparmi ako alkohol, pesticídy atď.

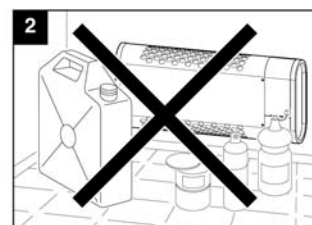
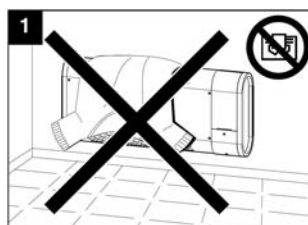


Dodržiavanie nasledujúcich pokynov zabráni poškodeniu výrobku.

- Zariadenie žiadnym spôsobom neupravujte.
- Zariadenie nevystavujte nepriaznivým vplyvom počasia (dážď, slnko atď.)

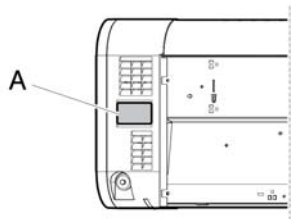
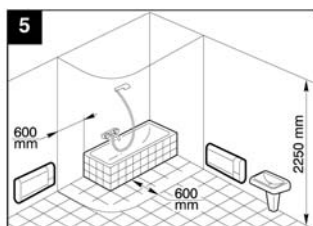
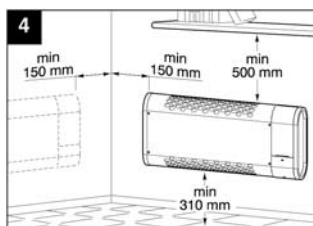
- Prúd horúceho vzduchu nesmie byť nasmerovaný na stenu alebo iné objekty (min. odstup 50cm).
- Do zariadenia nekladajte žiadne predmety.
- Zariadenie pravidelne kontrolujte. V prípade zistenia poruchy prístroj nepoužívajte a ihneď sa obráťte na autorizované servisné stredisko Vortice. Ak je nutná oprava, vyžadujte len originálne náhradné diely Vortice.
- Ak prístroj spadne alebo bol vystavený silnému úderu, nechajte ho skontrolovať v autorizovanom servisnom stredisku Vortice.
- Pri inštalácii je potrebný viacpólový vypínač so vzdialenosťou medzi kontaktmi aspoň 3 mm.
- Uistite sa, že vypínač a ovládacie prvky nie sú prístupné z vane alebo sprchy.
- Nikdy neumiestňujte zapnutý ohrievač do blízkosti záclon, postelí alebo iných horľavých materiálov. Hrozí riziko požiaru.
- Nikdy nenechávajte napájací kábel uložený tak, aby naňho smeroval prúd horúceho vzduchu.
- Zariadenie musí byť inštalované vo vertikálnej polohe (ako je zobrazené v tomto návode).
- Prístroj sa nemusí uzemňovať, pretože má dvojitú izoláciu.
- Elektrická sieť, ku ktorej je zariadenie pripojené, musí byť v súlade s platnými predpismi.
- Elektrická sieť resp. zástrčka, na ktorú pripojíte zariadenie, musí byť dimenzovaná na maximálny príkon zariadenia.
- Zariadenie nesmie byť umiestnené priamo pod zástrčkou.
- Neťahajte za napájací kábel a nekladte ho do blízkosti horúcich predmetov. Ak zistíte, že je kábel poškodený, zariadenie ihneď vypnite a zabezpečte jeho výmenu v autorizovanom servisnom stredisku.
- Nezakrývajte a neupchávajte saciu ani výfukovú mriežku zariadenia a udržiavajte ju čistú.

Poznámka: Zariadenie je vybavené tepelnou ochranou, ktorá ho automaticky vypne v prípade prehriatia. Po každej zmene nastavenia ohrievača sa uistite, že kryt je pevne uzavretý.

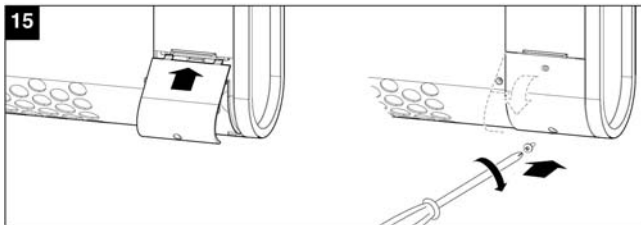
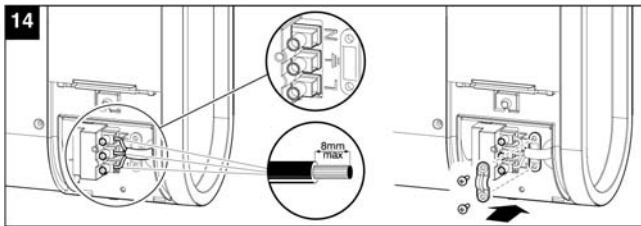
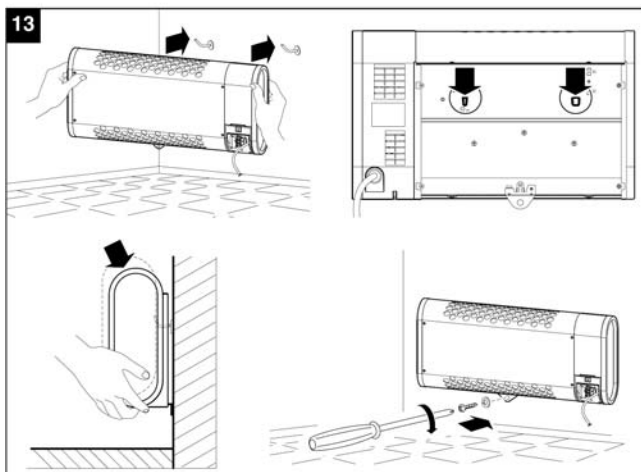
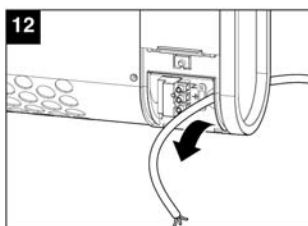
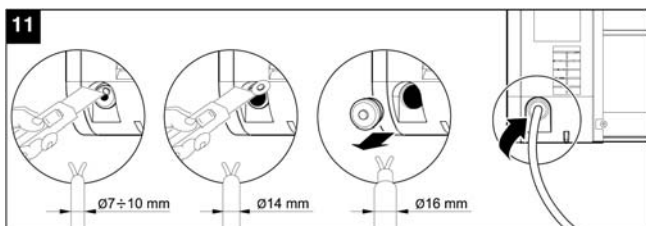
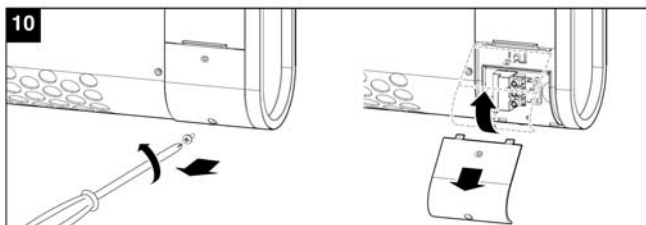
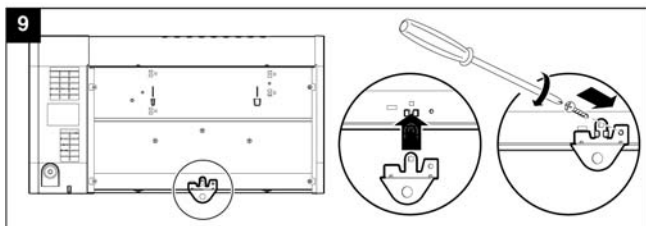
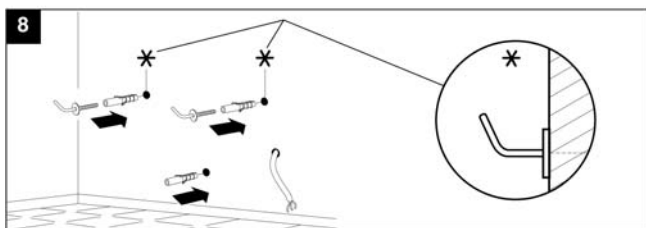
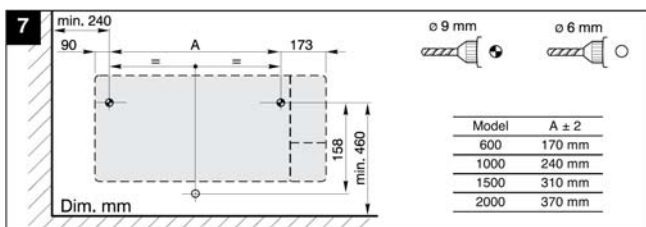


MONTÁŽ

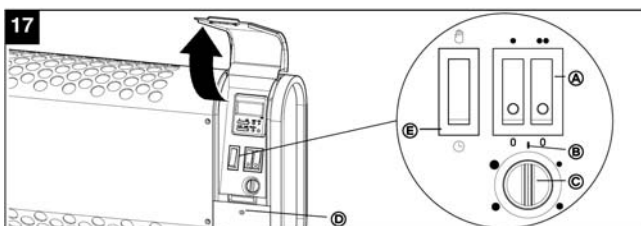
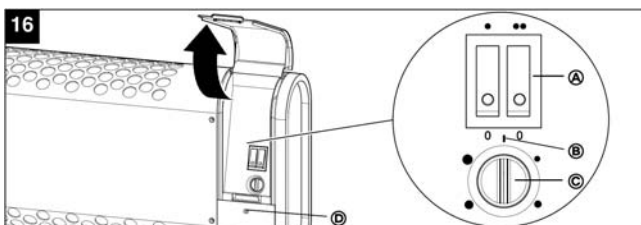
MIN. ODSUPOVÉ VZDIALENOSTI



Údaje elektrickej siete sa musia zhodovať s údajmi, ktoré sú uvedené na štítku (A).



OVLÁDANIE



| Model | ● | ●● | ●+●● |
|---------------------|-------|--------|--------|
| 600 VO - 600 T VO | 300 W | 300 W | 600 W |
| 1000 VO - 1000 T VO | 500 W | 500 W | 1000 W |
| 1500 VO - 1500 T VO | 500 W | 1000 W | 1500 W |
| 2000 VO - 2000 T VO | 800 W | 1200 W | 2000 W |

(A) Prepínač výkonového stupňa

(B) Protimrazová ochrana

- ak je prepínač v polohe (B), zariadenie sa automaticky zapne na požadovaný stupeň ak teplota v miestnosti klesne pod 5°.

(C) Termostat

- zapne zariadenie (do nastaveného výkonového stupňa) akonáhle teplota v miestnosti klesne pod nastavenú.

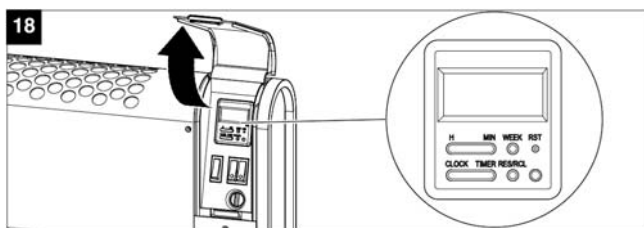
(D) LED indikátor

- ak svieti, zariadenie je v chode

(E) Prepínač režimov

(len modely s časovým spínačom)

- (☞) • Manuálny režim
- (⌚) • Riadenie časovým spínačom



VŠEOBECNÉ CHARAKTERISTIKY

Modely Microrapid T VO sú vybavené elektronickým denným/týždenným časovým spínačom.

Ovládač môže obsluhovať až 8 programov ON/OFF (s minimálnym intervalom medzi zapnutím a vypnutím 1 minútu). Každý program sa môže vzťahovať ku jednej zo 16 sekvencií jednotlivých dní alebo kombinácií dní.

Sekvencie sú:

- Pondelok (MO)
- Utorok (TU)
- Streda (WE)
- Štvrtok (TH)
- Piatok (FR)
- Sobota (SA)
- Nedeľa (SU)
- Týždeň (MO, TU, WE, TH, FR, SA, SU)
- Pracovné dni (MO, TU, WE, TH, FR)
- Víkend (SA, SU)
- Pracovné dni + sobota (MO, TU, WE, TH, FR, SA)
- Každý nepárny pracovný deň (MO, WE, FR)
- Každý párný pracovný deň + sobota (TU, TH, SA)
- Prvé tri dni v týždni (MO, TU, WE)
- Druhé tri dni v týždni vrátane soboty (TH, FR, SA)
- Nepárne dni v týždni vrátane soboty (MO, WE, FR, SA)

Napájanie

Microrapid T VO je napájaný priamo z elektrickej siete. Ovládač má ako rezervu dobíjateľné baterky, ktoré pri výpadku prúdu zabezpečia uchovanie nastaveného programu v pamäti po dobu až 10 hodín.

Ak je zariadenie spustené prvýkrát po montáži, počkajte približne 12 hodín (čas nabitia bateriek) pred nastavením ovládača.

Keď sa baterky plne nabijú, stlačte tlačidlo reset.

FUNKCIE

RESET

Stlačte tlačidlo RST (reset) na vymazanie všetkých údajov z pamäti (deň, čas a ON/OFF programy).

DELETE/RESTORE

Stlačte RES/RCL na vymazanie jedného alebo viac ON/OFF programov. Ak omylom vymažete program stlačte RES/RCL kľúč na obnovenie.

Nastavenie letného/zimného času

Ovládač umožňuje prepínanie medzi zimným a letným časom. Stlačte RES/RCL a CLOCK súčasne na prepínanie medzi letným a zimným časom.

Časový spínač

Stlačte TIMER pre vstup až do 8 ON/OFF programov.

Nastavenie času a dátumu

Ovládač má dva kolískové prepínače (H-MIN) a (CLOCK-TIMER). Stláčajte tieto tlačidlá, kým sa vám nezobrazí požadovaná funkcia.

Pre nastavenie dňa v týždni, podržte dlhšie časový spínač CLOCK a stlačte WEEK tlačidlo kým sa nezobrazí deň, ktorý požadujete.

Nastavenie času, podržte CLOCK a stláčajte H a MIN opakovane, kým sa nezobrazí požadovaný čas.

Nastavenie zobrazovania času v 24 hodinových intervaloch alebo 12 + 12 hodinových intervaloch.

Ovládač môže zobraziť čas v 24-hodinovom formáte alebo v 12 hodinovom ako (AM) alebo (PM). Pre prepnutie medzi 12 alebo 24 hodinovým formátom stlačte CLOCK a TIMER súčasne. V 12 hodinovom, sa prepína z AM do PM jednoduchým držaním zatlačeného H tlačidla.

Programovanie zariadenia

1. Zatlačte tlačidlo TIMER. Na displeji sa zobrazí správa ON 1, teraz môžete vložiť prvý čas zapnutia.
2. Zatlačte tlačidlo WEEK opakovane pre voľbu kombinácie dní v týždni pre nový program.
3. Stláčajte H a MIN tlačidlo pokiaľ sa nezobrazí požadovaný čas zapnutia.
4. Stláčajte tlačidlo TIMER na ukončenie zadávania času zapnutia a zadajte čas vypnutia (OFF-1). Správa OFF-1 sa zobrazí na displeji.
5. Skontrolujte správnosť zadania, potom stlačte H a MIN na zadanie času vypnutia.
6. Stlačte TIMER pre ukončenie vkladania prvého ON/OFF intervalu.
7. Pri vkladaní druhého intervalu pokračujte podľa bodov 2-5. Druhý interval je označený ako ON 2.
8. Pre ukončenie programovania a uloženie požiadaviek stlačte CLOCK.
9. Ak chcete použiť už zadaný ON/OFF program stlačte (⌚)
10. Zelená ledka oznamuje, že Microrapid T VO je riadený ovládačom.

Nezabudnite zadať dni, v ktorých chcete aby zariadenie pracovalo podľa nastavení.

Napr.: (ON 1) MO h 21:00 - (OFF 1) TU h 24:00.
Zariadenie sa zapne v pondelok o 21:00 a vypne v utorok o 24:00.

Ak zadávate nový program alebo editujete už existujúci, treba dbať na to, aby neboli presahy medzi jednotlivými časovými údajmi.

V prípade, že nový program presahuje do existujúceho, vznikne programová chyba a zariadenie bude v chode podľa programu so skorším začiatkom (druhý program bude ignorovaný).

Ak zabudnete zadať koncový čas programu, ovládač vypne zariadenie podľa koncového času nasledujúceho programu.

Napr.:

(ON 1) MO h 8:30

(OFF 1) MO h —:—

(ON 2) MO h 8:30

(OFF 2) MO h 10:00

Zariadenie sa zapne o 8:30 a vypne o 10:00 ten istý deň.

Funkcia letného času

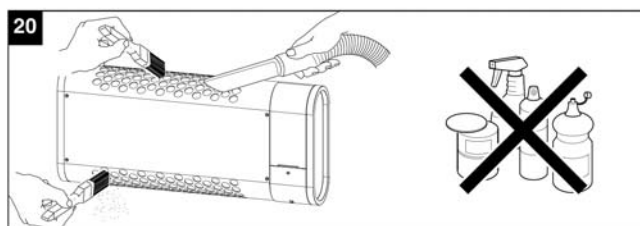
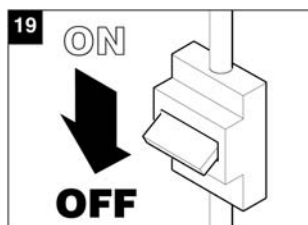
Stlačte CLOCK a RES/RCL tlačidlá súčasne pre nastavenie letného času. Nápis SUMMER sa zobrazí na displeji a čas sa prestaví o hodinu dopredu.

Znovu stlačte CLOCK a RES/RCL tlačidlá súčasne pre návrat na zimný čas. Nápis SUMMER zmizne a hodiny sa prestavia o hodinu dozadu.

ÚDRŽBA

Pred čistením je nutné odpojiť zariadenie od elektrickej siete.

Od prachu zariadenie očistite suchou handričkou, v prípade potreby namočenou do vlažnej vody s malým množstvom saponátu. Ohrievač nikdy nenamáčajte do vody. Mriežka ohrievača nesmie byť zanešená prachom.



Pozn.:

Pred každým čistením alebo údržbou je nutné odpojiť zariadenie od elektrického napájania.

Predajca



Ochrana životného prostredia

Európska smernica 2002/96/EU stanovuje:

Symbol preškrtnutého odpadkového koša v užívateľskom návode, alebo na balení výrobku znamená, že daný produkt nesmie byť likvidovaný spolu s komunálnym odpadom.

Spotrebiteľ je povinný likvidovať elektrické a elektronické zariadenia označené symbolom preškrtnutého odpadkového koša prostredníctvom špecializovaných zberných miest určených vládou alebo miestnymi orgánmi.

Recykláciou, alebo inými formami využitia starých prístrojov, prispievate k ochrane vášho životného prostredia.