

# Eva

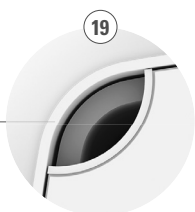
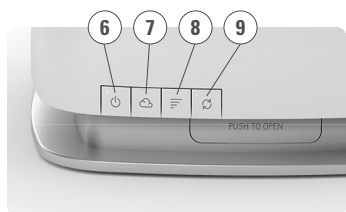
Little

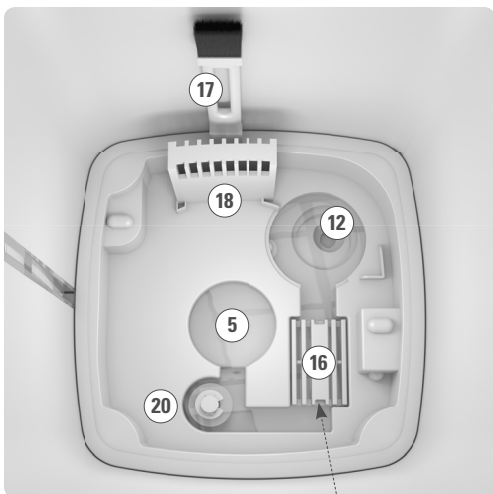
Návod k použití  
Návod na použitie



**Stadler Form®**

# Eva Little





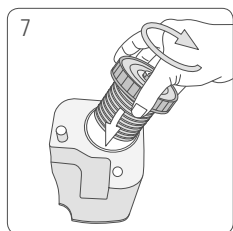
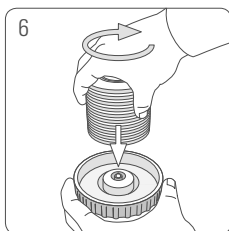
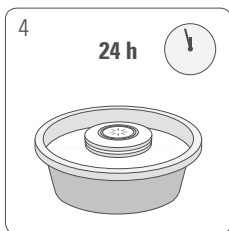
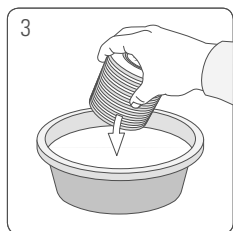
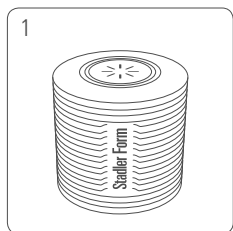
Water Cube™



2  
2-ROČNÁ ZÁRUKA • 2LETÁ ZÁRUKA • 2 YEARS WARRANTY

# Sestavení / Zostavenie

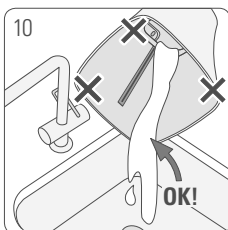
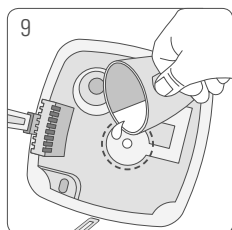
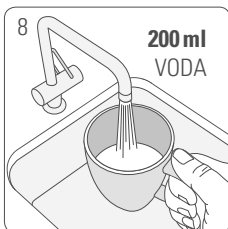
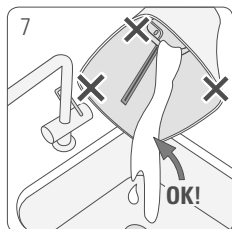
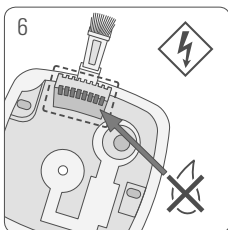
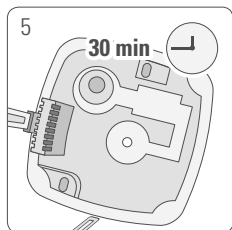
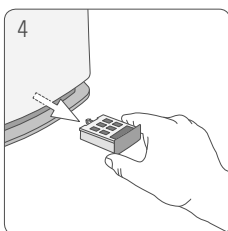
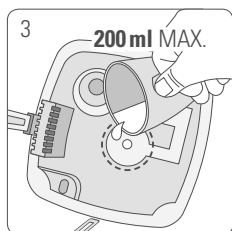
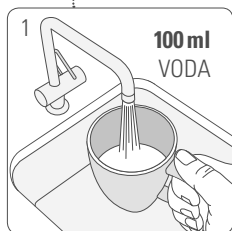
NAMÁČENÍ ODVÁPŇOVACÍ KAZETY  
NASIAKNUTIE KAZETY VODOU



# Čištění / Čistenie

ODVÁPŇENÍ (ODSTRANĚNÍ VODNÍHO KAMENE)  
ODSTRAŇOVAČ VODNÉHO KAMEŇA

smíchejte / zmiešajte



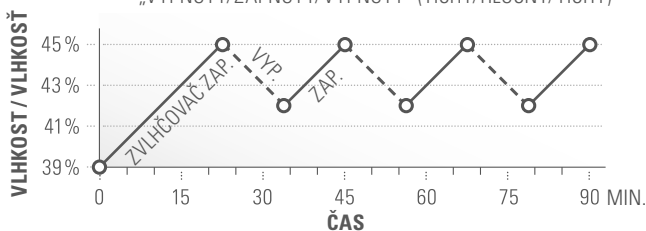
Je nutné provádět čištění každý měsíc /  
Odporúčany interval čistenia 1x za mesiac alebo častejšie





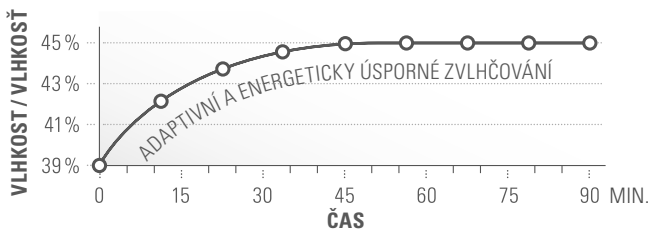
**CZ** TRADIČNÍ ZVLHČOVAČE: OBVYKLE  
„PRACUJÍ/NEPRACUJÍ/PRACUJÍ“ (TICHO/HLUK/TICHO)

**SK** TRADIČNÉ ZVLHČOVAČE: TYPICKÝ REŽIM  
„VYPNUTÝ/ZAPNUTÝ/VYPNUTÝ“ (TICHÝ/HLUČNÝ/TICHÝ)



**CZ** S FUNKCÍ **ADAPTIVE HUMIDITY™** (VELMI TICHÉ)

**SK** S FUNKCIOU **ADAPTIVE HUMIDITY™** (VELMI TICHÝ)





**CZ** Technologie **ADAPTIVE HUMIDITY™** automaticky přizpůsobuje výkon zvlhčování v auto režimu tak, aby byla dosažena a zachována úroveň požadované vlhkosti tichým a efektivním způsobem.

**SK** Technológia **ADAPTIVE HUMIDITY™** automaticky prispôsobuje zvlhčovací výkon v automatickom režime tak, aby sa veľmi ticho a efektívne dosiahla a udržiavala želaná úroveň vlhkosti

# Návod k použití (CZ)

Gratulujeme! Právě jste zakoupili výjimečný zvlhčovač vzduchu EVA little. Přinese Vám potěšení a zlepší vzduch kolem Vás.

Stejně jako u všech domácích elektrických spotřebičů je třeba věnovat zvláštní pozornost při obsluze tohoto zvlhčovače, aby nedošlo ke zranění, požáru nebo poškození přístroje. Přečtěte si prosím pozorně návod k obsluze před prvním použitím zvlhčovače a dodržujte bezpečnostní pokyny při obsluze zařízení.

## Popis zařízení

Přístroj se skládá z následujících součástí:

1. Napájecí kabel
2. Nádoba na vodu s madlem pro manipulaci
3. Víko nádoby na vodu s odváděvací kazetou
4. Odváděvací kazeta
5. Vodní nádržka
6. Tlačítko On/off
7. Tlačítko pro výběr cílové vlhkosti (hygrostat: 30 – 75 % nebo kontinuální režim „CO“)
8. Tlačítko pro výběr úrovně výstupu vlhkosti – úroveň 1 až 5
9. Tlačítko pro auto režim
10. Displej se zobrazením aktuální a požadované (blikající) vlhkosti
11. Indikátor hladiny vody
12. Ultrazvuková membrána
13. Šuplík pro vonné esence
14. Tlačítko pro noční režim (normální, tlumené nebo vypnuté LED podsvícení)
15. Komín pro výstup páry
16. Stříbrná kostka Water Cube™
17. Kartáč na čištění
18. Přívod vzduchu (Pozor: do tohoto vstupu se nesmí dostat voda)
19. Výstup páry
20. Plovákový spínač

## Důležitá bezpečnostní upozornění

Přečtěte si, prosím, podrobně bezpečnostní pokyny před prvním použitím přístroje a uschovejte je pro pozdější použití; v případě potřeby je předejte novému majiteli.

- Stadler Form odmítá veškerou zodpovědnost za ztrátu nebo poničení přístroje vzniklé z nedbání těchto operačních pokynů.
- Přístroj je určen pouze k domácímu použití pro účely popsané v tomto operačním manuálu. Neautorizované používání a technické zásahy do přístroje mohou ohrozit zdraví a život.
- Toto zařízení může být používáno dětmi staršími 8 let a osobami se sníženými fyzickými, smyslovými či duševními schopnostmi nebo s nedostatkem zkušeností nebo znalostí a to v případě, že jsou pod dohledem dospělých nebo byly poučeny o bezpečném způsobu používání a případných bezpečnostních rizicích. S přístrojem by si neměly hrát děti. Čištění a údržba by neměla být prováděna dětmi bez dozoru.
- Přívodní kabel musí být připojen pouze na střídavý proud. Dodržujte informace o napětí, které jsou uvedené na přístroji.
- Nepoužívejte poškozené přívodní kabely.



- Nevedte přívodní kabel přes ostré hrany a vyvarujte se zachycení kabelu o jiné objekty.
- Nevytahujte zástrčku ze zásuvky mokřýma rukama nebo tahem za napájecí kabel.
- Neumísťujte přístroj do přímé blízkosti vany, sprchového koutu nebo bazénu (minimální vzdálenost alespoň 3 m). Umístěte přístroj tak, aby na něj osoba ve vaně nemohla dosáhnout.
- Nedávejte přístroj do blízkosti zdroje tepla. Nevystavujte kabel přímému působení tepla (např. vyhřívání varnou deskou, otevřenému ohni, horké žehličky ploše nebo topidlům). Chraňte napájecí kabely před olejem.
- Dohlédněte na to, že je přístroj umístěn patřičně k zajištění maximální stability a ujistěte se, že nikdo nemůže zakopnout o přívodní kabel.
- Přístroj není odolný vůči stříkající vodě.
- Pouze pro vnitřní použití. Neskladujte přístroj venku.
- Skladujte přístroj na suchém místě, které není přístupné dětem (zabalte přístroj).
- Jestliže je přívodní kabel poškozen, musí jej výrobce, autorizovaný servis nebo podobně kvalifikovaná osoba vyměnit, aby bylo předejito riziku.
- Před tím, než přistoupíte k jakémoliv údržbě či čištění a po každém použití je nutné, aby byl přístroj vypnut a přívodní kabel odpojen ze zásuvky.
- Před tím, než je přistoupeno k čištění vnitřních částí přístroje, je nutné, aby byl přístroj alespoň 15 minut vypnut.
- Ujistěte se, že je spotřebič umístěn na povrchu, který není citlivý na vlhkost (vyvarujte se parketovým podlahám nebo jemným kobercem). V bezprostřední blízkosti zvlhčovače se může tvořit vyšší vlhkost.

### **Před nastavením:**

#### **Odvápňovací kazeta a tvrdost vody**

Odvápňovací kazeta redukuje vodní kámen ve vodě a zabraňuje emisi částic vodního kamene do okolí. Kazeta je efektivní v rozmezí jednoho až tří měsíců, záleží na tvrdosti vody.

**Důležité:** Namočte odvápňovací kazetu na 24 hodin do vodní lázně před prvním použitím (nikoliv v nádobě na vodu!). Filtrační materiál musí absorbovat vodu k dosažení maximálního účinku.

Jestliže je tvrdost vody vyšší než 21°dH, nedoporučujeme používat ultrazvukový zvlhčovač. Pro tyto podmínky je vhodnější evaporační (pracující na principu přirozeného odparu) zvlhčovač (např. zvlhčovač OSKAR od Stadler Form: [www.stadlerform.cz/obchod/zvlhcovace-vzduchu/oskar/](http://www.stadlerform.cz/obchod/zvlhcovace-vzduchu/oskar/))

**Poznámka:** Při provozu EVY nepoužívejte vodu z dekalčifikačního systému, který používá princip iontové výměny (tj. do vody je přidána sůl). Sůl obsažená ve vodě může vést k usazování bílé vrstvy v okolí přístroje. Používat však můžete pitnou vodu z filtračního systému (např. Brita). K bližším informacím o kvalitě a složení vody ve vaší oblasti kontaktujte prosím poskytovatele pitné vody ve vaší oblasti.

**Upozornění:** Nepoužívejte čistě destilovanou vodu, neboť indikátor prázdné nádoby nebude poté pracovat korektně. Používat však můžete pitnou vodu z filtračního systému (např. Brita). K bližším informacím o kvalitě a složení vody ve vaší oblasti kontaktujte prosím poskytovatele pitné vody ve vaší oblasti.

## Nastavení/ovládání

1. Umístěte EVU little na požadované místo s rovným povrchem. Připojte zástrčku do odpovídající elektrické zásuvky.
2. Vyjměte nádobu na vodu (2) tak, že ji vytáhnete za madlo. Odšroubujte víko nádoby na vodu (3) a naplňte nádobu čistou studenou vodou až po značku označující maximální hladinu. Ujistěte se, že odvápňovací kazeta (4) byla předtím na 24 hodin namočená do vody (viz. Před nastavením). Nakonec opět zašroubujte víko (3) na nádobu s vodou (2). Poté vložte nádobu na vodu do přístroje. Vodní nádržka (5) se nyní začne pomalu plnit vodou z nádoby. Důležité: nemanipulujte prosím s přístrojem, jestliže je naplněn vodou. Voda by mohla vniknout do elektronických součástek.
3. Stiskněte tlačítko On/off (6) ke spuštění EVY little. Aktuální relativní vlhkost je v % zobrazena na displeji (10). Jestliže indikátor hladiny vody (11) zčervená, je v přístroji příliš málo vody. Výstupní úroveň zvlhčování je přednastavena na stupeň 3 a požadovaná vlhkost na 45 %.
4. Požadovaná vlhkost může být změněna stiskem tlačítka „Hygrostat“ (7) (35-75 % a kontinuální režim „CO“). Symbol na displeji (10) bude během nastavení blikat. Po několika vteřinách od posledního stisku tlačítka se změna uloží. Na displeji se opět zobrazí aktuální naměřená vlhkost. Info: Jakmile je požadovaná vlhkost vzduchu dosažena, přístroj přestane pracovat a displeje začne blikat. Jakmile naměřená vlhkost vzduchu klesne pod nastavenou hodnotu, přístroj opět spustí provoz.
5. Výkon zvlhčování může být změněn pomocí několikanásobného stisknutí tlačítka „Output“ (8) (stupeň 1-5). Úroveň je na displeji (10) indikována pomocí horizontálních proužků (např. 1 proužek = 1. stupeň).
6. Stiskem tlačítka „Auto“ (9) aktivujete automatický režim a spolu s ním také technologii Adaptive Humidity™. Nyní je tlačítko „Auto“ na ovládacím panelu podsvíceno LED diodami. V automatickém režimu přístroj přizpůsobuje svůj výkon automaticky tak, aby zajistil a udržoval požadovanou míru vlhkosti 45 %, a to tiše a úspornou cestou. Čím nižší aktuální vlhkost je, tím je výkon přístroje automaticky vyšší (vlhkost pod 33 % = úroveň 4; 34 – 37 % = úroveň 3; 38 – 41 % = úroveň 2; 42 – 45 % = úroveň 1). Změnit požadovanou vlhkost můžete v automatickém režimu pomocí stisknutí tlačítka „Hygrostat“ (7) zatímco je automatický režim aktivní (LED podsvícení tlačítka „Auto“ je zapnuto). Výkon zvlhčování (8) nemůže být v rámci automatického režimu upravován. Jakmile během automatického režimu stisknete tlačítko „Output“ (8) ke změně výkonu zvlhčování, automatický režim se deaktivuje.
7. Evu Little můžete použít také pro šíření vůně v místnosti. Použijte ale

velmi malé množství esence, jelikož příliš velká dávka může vést k poruchám a poškození přístroje. Chcete-li přidat aroma esenci, lehce stiskněte a následně vytáhněte šuplík pro vonné esence (13). Esenci nechte dopadnout přímo na vatovou podložku šuplíku pro vonné esence. Do šuplíku pro vonné esence přidejte maximálně 1-2 kapky esence! Následně zatlačte šuplík znovu zpět. Tip: Jestliže chcete změnit vůni, vyjměte vatovou podložku z šuplíku a vymyjte jej vodou a mýdlem. Nyní do něj můžete vložit novou vatovou podložku (běžně dostupné v obchodech) a přidat novou vůni.

8. Jestliže indikátor hladiny vody (11) změní barvu na červenou, je potřeba do nádoby doplnit vodu. Vyjměte nádobu na vodu (2) a naplňte ji čistou a studenou vodou až po značku označující maximální hladinu vody. Po vrácení nádoby na vodu stiskněte tlačítko On/off (6). Zařízení bude po několika sekundách pokračovat v provozu. Nádobu na vodu je možné doplnit i během provozu.
9. Pokud je podsvícení příliš silné (např. v ložnici), můžete snížit intenzitu svitu stisknutím tlačítka pro noční režim (14):
  - Normální režim (výchozí nastavení)
  - Ztlumený režim (stiskněte jednou)
  - Režim s vypnutým podsvícením (stiskněte dvakrát)
  - Opětovným stisknutím tlačítka se vrátíte do normálního režimuJestliže není v přístroji žádná voda, rozsvítí se červeně indikátor vodní hladiny (11) ve všech režimech. Červené podsvícení není možné ztlumit ani vypnout.

**Poznámka:** Jestliže uvidíte na přístroji nebo kolem něj kapičky vody (nebo jiné známky vlhkosti), z kondenzovaná voda pochází ze zvlhčovače. Znamená to, že vzduch už dále není schopen absorbovat vodu ze zvlhčovače. Aktivujte prosím automatický režim s přednastavenou cílovou vlhkostí vzduchu 45 %. Kapičky vody by se poté měly přestat tvořit.

## Čištění

Před tím, než přistoupíte k jakémukoli údržbě či čištění a zároveň po každém použití je nutné, aby byl přístroj vypnut a přívodní kabel (1) odpojen ze zásuvky.

**Pozor:** Nikdy neponožte přístroj do vody (nebezpečí el. zkratu).

- Pro čištění vnější části přístroje použijte vlhčený hadřík a následně přístroj osušte.
- **Čistěte přístroj alespoň jednou měsíčně.** Přístroj musí být vypnut alespoň 15 minut před tím, než přistoupíte k čištění vnitřních prostor. Poté vyjměte nádobu na vodu (2), komín pro výstup páry (15), kostku Water Cube™ (16) a šuplík pro vonné esence (13). Napusťte do hrnku/misky 200ml kohoutkové vody spolu s přípravkem na odstraňování vodního kamene (smíchejte dle instrukcí výrobce). Opatrně nalijte emulzi do nádržky na vodu (5) tak, že hrnek/miska bude přímo nad nádržkou (viz obrázkový návod v úvodu návodu). Nenalévejte kapalinu do nádržky z velké výšky! Ujistěte se, že žádná kapalina nevnikla do otvoru pro přívod vzduchu (18). To by mělo za následek poničení přístroje, na které se nevztahuje záruka.

- Nechte přípravek působit dle instrukcí od výrobce (asi 30 minut). Zkontrolujte, jestli se podařilo vodní kámen z ultrazvukové membrány (12) odstranit.
- Pokud je vodní kámen stále přítomen, je možné ultrazvukovou membránu (12) očistit pomocí kartáče na čištění (17). Nesnažte se vodní kámen odstranit pomocí tvrdého předmětu.
- Pro zatvrdlý vodní kámen doporučujeme zopakovat proces čištění několikrát za sebou.
- **Důležité:** Vylévejte tekutinu ven levým předním rohem přístroje (viz šipka na přístroji). Voda nesmí vniknout do otvoru pro přívod vzduchu (18). To by mělo za následek poničení přístroje, na které se nevztahuje záruka.
- K vypláchnutí naplňte hrnek/misku 200ml kohoutkové vody a opatrně ji nalijte do nádržky na vodu (5) tak, že hrnek/miska bude přímo nad nádržkou. Nenalévejte kapalinu do nádržky z velké výšky! Vylévejte kapalinu ven levým předním rohem přístroje (viz šipka na přístroji). Opakujte proces, dokud není nádržka (5) úplně zbavená prostředku na odstranění vodního kamene. Poté umístěte zpět do přístroje kostku Water Cube™ (16), komín pro výstup páry (15) a šuplík na vonné esence (13). Pokud nádoba na vodu nesedí správně nebo odléhá, zkontrolujte, jestli je správně upevněná horní část komína pro výstup páry (15).
- Pečlivě čistěte nádobu na vodu (2) každé dva týdny pomocí měkkého kartáče a teplé vody. Použijte zředěný prostředek na odstranění vodního kamene (smíchejte dle instrukcí výrobce). Poté ještě důkladně vypláchněte nádobu na vodu čistou, studenou vodou z kohoutku.

### Výměna odvápnovací kazety

- Doporučený interval výměny kazety na zabránění tvorby vápenatých usazenin je 1 až 3 měsíce, v závislosti na tvrdosti vody.
- Tip: Efektivitu kazety (4) můžete zjistit pomocí jednoduchého testu. Na několik vteřin držte malé zrcátko u výstupu páry (19). Jestliže se na zrcátku objeví bílý povlak (uhličitán vápenatý), pak je čas kazetu vyměnit.
- Odvápnovací kazeta je umístěna na vnitřní straně víka nádoby na vodu (3). Nejprve odšroubujte víko (3) nádoby (2) a následně odšroubujte odvápnovací kazetu z víka. Kazetu vyhoďte do běžného komunálního odpadu. Před našroubováním nové kazety na víko nádoby ponořte kazetu na 24 hodin do vody (ne do nádoby na vodu!).
- Víko nádoby (3) po dobu výměny kazety uschovejte, aby nedošlo ke ztrátě.

### Antibakteriální kostka Water Cube™

Antibakteriální kostka Water Cube™ (16) zabraňuje množení mikrobů a bakterií ve zvlhčovači kontinuálním uvolňováním iontů stříbra. Používání antibakteriálních stříbrných kostek vede k hygienickému klimatu v místnosti. Životnost kostky Water Cube™ je přibližně jeden rok. Proto doporučujeme výměnu kostky Water Cube™ provést vždy před začátkem období zvlhčování. Kostka Water Cube™ začne pracovat okamžitě po kontaktu s vodou a pracuje i v době, kdy je přístroj vypnut.

## Oprava

- Opravy elektrických přístrojů musí být vždy prováděny kvalifikovaným technikem. V případě neautorizovaného zásahu dochází ke ztrátě záruky.
- Nikdy přístroj nepoužívejte tehdy, jestliže je adaptér poničen, jestliže měl přístroj závadu, došlo k pádu nebo byl poškozen jiným způsobem (trhliny/praskliny v krytu).
- Nestrkejte do přístroje žádný předmět.
- Jestliže je přístroj neopravitelný, okamžitě přestříhnete přívodní kabel, aby přístroj nemohl být dále používán a odnesete jej na sběrné místo vhodné pro tyto účely.

## Záruka

2letá záruka se vztahuje na konstrukční, výrobní a materiálové vady. Všechny namáhané díly, jakož i nesprávná údržba nebo nesprávné používání, jsou ze záruky vyloučeny.

## Servis

Na stránce [www.stadlerform.cz/servis](http://www.stadlerform.cz/servis) najdete všechny potřebné informace pro vyřízení případné reklamace.

## Zpracování odpadu

Evropská směrnice 2012/19 / ES o likvidaci elektrických a elektronických zařízeních (WEEE), vyžaduje, aby se domácí elektrické a elektronické spotřebiče nelikvidovaly společně s běžným domovním odpadem. V zájmu optimalizace obnovy a recyklace materiálů, které obsahují a v zájmu snížení dopadu na lidské zdraví a životní prostředí, je nutné elektrické a elektronické zařízení po skončení jejich životnosti likvidovat odděleně. Na povinnost oddělené likvidace zařízení upozorňuje symbol „přeškrtnutého odpadkového koše“, který se nachází na zařízení. Informace o správné likvidaci zařízení získá spotřebitel na příslušných místních úřadech, případně u svého prodejce.



## Technická specifikace

Napětí	24 V
Příkon	26 W
Výkon zvlhčování	Až 320 g/h
Rozměry	160 × 365 × 160 mm (šířka × výška × hloubka)
Váha	2,0 kg
Objem nádoby	4,0 l
Hlučnost	27-32 dB (A)
V souladu s předpisy	CE/WEEE/RoHS/EAC

**Všechna práva na jakékoli technické úpravy vyhrazena.**



# Návod na použitie (SK)

Gratulujeme vám! Práve ste sa stali majiteľom mimoriadneho zvlhčovača vzduchu EVA little. Prinesie vám veľa radosti a vylepší vzduch vo vašom interiéri.

Rovnako ako iné domáce elektrické zariadenia, aj tento model vyžaduje určitú starostlivosť. Iba tak predídete zraneniu, požiaru alebo poškodeniu zariadenia. Pred prvým použitím tohto zariadenia si prosím preštudujte tento návod na použitie. Postupujte prosím aj podľa bezpečnostných pokynov uvedených na samotnom zariadení.

## Popis zariadenia

Zariadenie pozostáva z nasledujúcich hlavných súčastí:

1. Napájací adaptér (~ 230 V / = 24 V)
2. Nádržka na vodu s rukoväťou
3. Kryt nádržky na vodu s kazetou na zabránenie tvorby vápenatých usadenín
4. Kazeta na zabránenie tvorby vápenatých usadenín
5. Vanička na vodu
6. Vypínač
7. Tlačidlo na nastavenie želanej vlhkosti (vlhkosť: 30–75 % a nepretržitá prevádzka „CO“)
8. Tlačidlo na nastavenie intenzity zvlhčovania 1 – 5
9. Tlačidlo automatického režimu
10. Displej s indikáciou aktuálnej vlhkosti a želanej vlhkosti (bliká)
11. Indikátor úrovne vody
12. Ultrazvuková membrána
13. Nádobka na vôňu
14. Tlačidlo nočného režimu (intenzita LED indikátorov normálna / tlmená / vypnutá indikácia)
15. Trubica na vývod pary
16. Water Cube™
17. Čistiaca kefka
18. Otvor vyfukovania vzduchu (Upozornenie: do tohto otvoru nesmie vniknúť voda!)
19. Výstup pary
20. Plavákový spínač

## Dôležité bezpečnostné pokyny

Pred prvým použitím zariadenia si prosím dôkladne prečítajte návod na použitie a odložte ho na bezpečnom mieste pre prípad, že by ste ho v budúcnosti potrebovali. V prípade predaja zariadenia odovzdajte návod novému majiteľovi.

- Stadler Form sa zrieka akejkoľvek zodpovednosti za straty alebo poškodenia, ku ktorým by došlo kvôli nedodržaniu tohto návodu na použitie.
- Zariadenie je určené na použitie v domácnosti a na účely uvádzané v tomto návode na použitie. Nekompetentné používanie a technické modifikácie zariadenia môžu viesť k ohrozeniu života a zdravia.
- Toto zariadenie môžu používať osoby a deti staršie ako 8 rokov. Osoby so zníženými fyzickými, zmyslovými, duševnými schopnosťami alebo osoby s nedostatkom skúseností či znalostí môžu zariadenie používať len vtedy, ak sú pod dozorom spôsobilaj osoby alebo boli poučené o bezpečnom

používaní zariadenia a pochopili možné riziká. Bez dozoru nesmú tieto osoby a deti zariadenie čistiť ani vykonávať jeho údržbu. Nedovoľte deťom hrať sa so zariadením.

- Napájací kábel pripojte iba ku zdroju striedavého napätia. Dodržujte predpísané napätie uvedené na zariadení.
- Nepoužívajte zariadenie ak je poškodená sieťová šnúra alebo ak sú poškodené predlžovacie káble.
- Napájací kábel nevedzte po ostrých hranách a dávajte pozor, aby neprišlo k jeho pricviknutiu.
- Koncovku napájacieho kábla neodpájajte od elektriny mokrymi rukami alebo ťahaním za kábel samotný.
- Zariadenie nepoužívajte v tesnej blízkosti vane, sprchy alebo bazéna (dodržujte minimálny odstup 3 m). Zariadenie umiestnite tak, aby ho osoba vo vani nemohla používať.
- Zariadenie neumiestňujte do blízkosti tepelných zdrojov. Sieťovú šnúru nevystavujte priamemu teplu (ako napríklad rozpálenému variču, otvorenému ohňu, horúcej ploche žehličky alebo ohrievača). Napájacie káble chráňte pred olejom.
- Dbajte na správne umiestnenie zariadenia a na jeho vysokú stabilitu počas používania. Dbajte tiež na to, aby napájací kábel neprekážal a nezakopávalo sa oň.
- Zariadenie nie je odolné voči striekajúcej vode.
- Zariadenie je určené výhradne na použitie v interiéri.
- Zariadenie nenechávajte vonku.
- Zariadenie skladujte na suchom mieste, ku ktorému nemajú deti prístup (zariadenie zabaľte).
- Ak je poškodený napájací kábel, nechajte ho vymeniť u výrobcu, v autorizovanom servisnom stredisku alebo u iných osôb so zodpovedajúcou kvalifikáciou. Inak hrozí riziko úrazu.
- Pred každou údržbou, čistením a po každom použití vypnite zariadenie a odpojte napájací kábel od elektrickej zásuvky.
- Pred čistením vnútorných častí zariadenie vypnite a počkajte minimálne 15 minút!
- Uistite sa, že je spotrebič umiestnený na povrchu, ktorý nie je citlivý na vlhkosť (vyvarujte sa parketovým podlahám alebo jemným kobercom). V bezprostrednej blízkosti zvlhčovača sa môže tvoriť vyššia vlhkosť.

### **Pred inštaláciou:**

#### **Kazeta na zabránenie tvorby vápenatých usadenín a tvrdosť vody**

Kazeta na zabránenie tvorby vápenatých usadenín znižuje obsah vodného kameňa vo vode a nežiaduce vylučovanie častíc vápnika do okolia zariadenia. V závislosti od tvrdosti vody má kazeta životnosť 1–3 mesiace.

**Dôležité:** Pred prvým použitím nechajte kazetu 24 hodín ponorenú vo vodnom kúpeli (nie v nádržke na vodu!). Aby dosahovala čo najvyššiu účinnosť, musí do kazety nasiaknuť voda.

V prípade veľmi tvrdej vody neodporúčame používať ultrazvukový zvlhčovač vzduchu. Na zvýšenie vlhkosti vo vašom dome odporúčame v takomto prípade použiť odparovací zvlhčovač (napr. model Oskar od Stadler Form: [www.stadlerform.sk/obchod/zvlhcovace-vzduchu/oskar](http://www.stadlerform.sk/obchod/zvlhcovace-vzduchu/oskar)).

**Poznámka:** Tento zvlhčovač nepoužívajte s odvápnenu vodou získanou zo systému na zmäkčovanie (odvápňovanie) vody, ktorý využíva princíp výmeny iónov (do vody sa pridáva soľ). Soľ obsiahnutá vo vode môže spôsobiť hromadenie bieleho prachu v okolí zariadenia. Aby ste minimalizovali toto riziko, môžete používať zvlhčovač Eva Little so zmesou destilovanej vody a vody z vodovodu v pomere 1:1.

**Upozornenie:** Nepoužívajte zvlhčovač s čistou destilovanou vodou! Indikátor úrovne vody nemusí fungovať správne. Zvlhčovač Eva Little však môže fungovať s vodou zo systému na filtrovanie pitnej vody (napr. Brita). Ak si nie ste istí kvalitou alebo zložením vody vo vašej oblasti, informujte sa u prevádzkovateľa budovy alebo u miestnej vodárenskej spoločnosti.

## Inštalácia/Prevádzka

1. Umiestnite zvlhčovač Eva Little na želané miesto na rovný povrch. Napájací adaptér (1) pripojte k zariadeniu a následne pripojte napájací adaptér k vhodnej elektrickej zásuvke.
2. Vyberte nádržku na vodu s rukoväťou (2) uchopením za rukoväť a jej vytiahnutím. Vyskrutkujte kryt nádržky na vodu (3) a nádržku naplňte čistou studenou vodou z vodovodu po značku maximálnej hladiny. Kazeta na zabránenie tvorby vápenatých usadenín (4) musí byť predtým aspoň 24 hodín namočená vo vode (pozri časť „Pred inštaláciou“). Následne naskrutkujte kryt (3) späť na nádržku na vodu (2). Nádržku na vodu (2) vložte do zariadenia. Vanička na vodu (5) sa teraz pomaly naplní vodou z nádržky na vodu. Dôležité: Ak je zariadenie naplnené vodou, nehýbte s ním. Voda by mohla vniknúť do elektronických častí.
3. Zapnite zariadenie Eva Little stlačením vypínača (6). Na displeji (10) sa zobrazí aktuálna relatívna vlhkosť v %. Ak indikátor úrovne vody (11) svieti načerveno, v zariadení je málo vody. Úroveň zvlhčovania je štandardne nastavená na hodnotu 3 a želaná vlhkosť na 45 %.
4. Hodnotu želanej vlhkosti je možné zmeniť stláčaním tlačidla na nastavenie želanej vlhkosti (7) (35–75 % a nepretržitá prevádzka „CO“). Počas zadávania bliká na displeji symbol (10). Niekoľko sekúnd po skončení zadávania nastavenia sa vybraná hodnota uloží. Symbol sa zmení na zobrazenie aktuálne nameranej vlhkosti vzduchu. Informácie: Po dosiahnutí požadovanej vlhkosti vzduchu sa prevádzka zariadenia zastaví a displej bliká. Ak nameraná vlhkosť vzduchu klesne pod nastavenú hodnotu, zariadenie znova začne zvlhčovať vzduch.
5. Intenzitu zvlhčovania je možné zmeniť opakovaným stláčaním tlačidla na nastavenie intenzity zvlhčovania (8) (úroveň 1–5). Úroveň sa zobrazuje na displeji (10) vo forme vodorovných pásov (napr. 1 pásek = úroveň 1).
6. Stlačením tlačidla automatického režimu (9) sa aktivuje automatický režim a technológia Adaptive Humidity™. Rozsvieti sa LED indikátor na tlačidle automatického režimu. V automatickom režime bude zariadenie prispôsobovať intenzitu zvlhčovania tak, aby sa ticho a efektívne udržiavala želaná vlhkosť 45 %. Čím nižšia je aktuálna vlhkosť, tým vyššia intenzita zvlhčovania sa automaticky nastaví (pod 33 % = úroveň 4, od 34 % do 37 % = úroveň 3, od 38 % do 41 % = úroveň 2, od 42 % do 45 % = úroveň 1). Želanú vlhkosť v automatickom režime môžete zmeniť opakovaným stláčaním tlačidla na nastavenie želanej vlhkosti (7) pri aktivovanom automatickom režime (svieti LED indikátor na tlačidle automatického režimu). Intenzitu zvlhčovania (8) v automatickom režime nie je možné zmeniť. Po stlačení tlačidla



na nastavenie intenzity zvlhčovania (8) sa automatický režim vypne.

7. Zvlhčovač Eva Little môžete použiť aj na rozptyľovanie vône v miestnosti. Vône používajte mimoriadne striedmo – nadmerné dávky môžu spôsobiť znefunkčnenie prípadne aj poškodenie zariadenia. Ak chcete používať vône, krátko zatlačte na nádobku na vôňu (13), uvoľnite a vytiahnite ju zo zariadenia. Vôňu nakvapkajte priamo na vatovú vložku v nádobke na vôňu. Nádobku zatlačte späť na miesto a uvoľnite prst, čím sa nádobka zaistí. Rada: Ak chcete vôňu zmeniť, vytiahnite vatovú vložku a nádobku dôkladne vyčistite mydlovou vodou. Do nádobky môžete teraz vložiť novú vatovú vložku (bežne dostupná v obchodoch) a nakvapkať na ňu požadovanú vôňu.
8. Ak indikátor úrovne vody (11) zmení farbu na červenú, je potrebné doplniť vodu. Vyberte nádržku na vodu (2) a naplňte ju čistou studenou vodou z vodovodu po značku maximálnej hladiny. Po vrátení nádoby na vodu stlačte tlačidlo vypínača (6). Zariadenie bude po niekoľkých sekundách pokračovať v prevádzke. Nádoby na vodu je možné doplniť aj počas prevádzky.
9. Ak svetelné indikátory pôsobia rušivo kvôli príliš intenzívnemu jasu (napríklad v spálni), môžete ich intenzitu znížiť stláčaním tlačidla nočného režimu (14):
  - Normálna intenzita (výrobné nastavenie)
  - Tlmená intenzita (stlačte jedenkrát)
  - Vypnutá indikácia (stlačte dvakrát)
  - Ďalším stlačením tlačidla nočného režimu prepnete zariadenie späť do režimu normálnej intenzity indikácie.

Ak v zariadení nie je voda, červený symbol úrovne vody (11) bude svietiť v každom režime. Červený indikátor nie je možné zhasnúť ani stlmiť.

**Poznámka:** Ak na zariadení alebo v jeho okolí spozorujete drobné kvapky (alebo iné náznaky zvýšenej vlhkosti), zvlhčovač produkuje skondenzovanú vlhkosť. Znamená to, že vzduch už nedokáže absorbovať viac vlhkosti. V takomto prípade aktivujte automatický režim so želanou vlhkosťou 45 %. Kvapky vody by sa už následne nemali vytvárať.

## Čistenie

Pred čistením zariadenia a po jeho každom použití zariadenie vypnite a napájací adaptér odpojte od elektrickej zásuvky. Pred čistením zariadenia Eva Little odpojte napájací adaptér (1) aj od tohto zariadenia.

**Upozornenie:** Nikdy neponárajte zariadenie do vody (nebezpečie skratu).

- Povrch zariadenia čistite vlhkou handričkou a následne zariadenie dôkladne vyutierajte dosucha.
- **Zariadenie vyčistíte minimálne raz za mesiac.** Pred čistením vnútorných častí musí byť zariadenie vypnuté aspoň 15 minút! Potom vyberte nádržku na vodu (2), trubicu na vývod pary (15), kocku Water Cube (16) a nádobku na vôňu (13). Do šálky nalejte 200 ml vody z vodovodu zmiešanej s prípravkom na odvápnovanie (napr. Čistiaci prostriedok a odstraňovač vodného kameňa značky Stadler Form: [www.stadlerform.sk/obchod/prislusenstvo/cleaner-descaler](http://www.stadlerform.sk/obchod/prislusenstvo/cleaner-descaler)). Šálku držte priamo nad vaničkou na vodu (5) a opatrne do nej nalejte kvapalinu (pozri str. 5). Nelejte kvapalinu do vaničky na vodu z veľkej výšky! Dbajte na to, aby do otvoru vyfukovania vzduchu (18) nevnikla žiadna kvapalina. Došlo by k poškodeniu zariadenia, na ktoré sa nevzťahuje záruka.

- Nechajte pripravený roztok na odvápnovanie pôsobiť podľa pokynov výrobcu (približne 30 minút). Vo vaničke na vodu (5) skontrolujte, či sa usadeniny na ultrazvukovej membráne (12) rozpustili.
- Ak sa usadeniny úplne nerozpustili, ultrazvukovú membránu (12) je možné vyčistiť pomocou čistiacej kefy (17) (spredú a zozadu). Nesnažte sa usadeniny zoškrabať tvrdým predmetom.
- V prípade odolných usadenín odporúčame zopakovať odvápnovanie niekoľkokrát za sebou.
- **Dôležité:** Odvápnovací roztok vylejte cez ľavý predný roh na zariadení (pozri šípku na zariadení). Do otvoru vyfukovania vzduchu (18) nesmie vniknúť žiadna voda. Došlo by k poškodeniu zariadenia, na ktoré sa nevzťahuje záruka.
- Pre vypláchnutie naplňte šálku 200ml vody z vodovodu. Šálku držte priamo nad vaničkou na vodu (5) a opatrne do nej nalejte vodu (pozri str. 5). Nelejte kvapalinu do vaničky na vodu z veľkej výšky! Vodu následne vylejte cez ľavý predný roh na zariadení. Celý postup opakujte dovtedy, kým z vaničky na vodu (5) neodstránite všetok odvápnovací roztok. Vložte kocku Water Cube (16), trubicu na vývod pary (15), nádržku na vodu (2) a nádobku na vôňu (13) nazad do zariadenia. Ak sa nádržka na vodu dobre neusadila, skontrolujte, či je vrchná časť trubice na vývod pary (15) správne vložená.
- Nádržku na vodu (2) každé dva týždne dôkladne vyčistite mäkkou kefkou alebo špongiou a teplou vodou. Na zvyšky usadenín použite zriedený odvápnovací prostriedok (namiešajte ho podľa pokynov výrobcu). Nádržku na vodu nakoniec dôkladne vypláchnite čistou studenou vodou z vodovodu.

### **Výmena kazety na zabránenie tvorby vápenatých usadenín**

- Odporúčaný interval výmeny kazety na zabránenie tvorby vápenatých usadenín je 1 až 3 mesiace, v závislosti od tvrdosti vody.
- Rada: Účinnosť kazety (4) môžete overiť jednoduchým testom. Na niekoľko sekúnd podržte vo vodnej pare (19) malé zrkadielko. Ak na zrkadle zostanú malé biele častice (uhličitan vápenatý), bude treba kazetu vymeniť.
- Kazeta na zabránenie tvorby vápenatých usadenín sa nachádza na vnútornej strane krytu nádržky na vodu (3). Najskôr vyskrutkujte kryt (3) nádržky na vodu (2) a následne z krytu vyskrutkujte kazetu. Kazetu (4) môžete vyhodiť do bežného domového odpadu. Pred naskrutkovaním novej kazety na zabránenie tvorby vápenatých usadenín do vnútra krytu ju nechajte 24 hodín ponorenú vo vode (nie v nádržke na vodu zvlhčovača!).
- Pri výmene kazety kryt nádržky na vodu (3) nestraťte!

### **Water Cube™**

Vďaka neustálemu uvoľňovaniu iónov striebra zabraňuje strieborná kocka Water Cube™ (16) rozmnožovaniu mikróbov a baktérií vo zvlhčovači. Používanie Water Cube™ pomáha zaistiť hygienickú klímu v miestnosti. Životnosť kocky Water Cube™ je približne jeden rok. Odporúčame preto vymeniť kocku Water Cube™ na začiatku každej sezóny zvlhčovania. Kocka Water Cube™ začne pracovať okamžite po kontakte s vodou a je aktívna, aj keď je zariadenie vypnuté.

## Opavy

- Opravy elektrických zariadení môže vykonať len kvalifikovaný servisný technik. Nesprávna alebo neodborná oprava má za následok stratu záruky a odmietnutie akejkoľvek zodpovednosti.
- Zariadenie za žiadnych okolností nepoužívajte, ak je poškodená napájacia koncovka alebo sieťová šnúra, ak zariadenie nefunguje správne, ak zariadenie spadlo, alebo ak bolo poškodené akýmkoľvek iným spôsobom (napríklad prasknutý/zlomený kryt).
- Do zariadenia nezasúvajte žiadne predmety.
- Ak zariadenie nie je možné opraviť, neodkladne ho znefunkčnite prerezaním napájacieho kábla a odovzdajte ho na určenom zbernom mieste.

## Záruka

2-ročná záruka sa vzťahuje na konštrukčné, výrobné a materiálové chyby. Všetky namáhané časti, ako aj nesprávna údržba alebo nesprávne používanie, sú zo záruky vylúčené.

## Servis

Na stránke **[www.stadlerform.sk/servis](http://www.stadlerform.sk/servis)** nájdete všetky potrebné informácie pre vybavenie prípadnej reklamácie.

## Likvidácia

Európska smernica 2012/19/CE o odpadoch z elektrických a elektronických zariadení (WEEE) vyžaduje, aby sa domáce elektrické a elektronické zariadenia po skončení svojej životnosti nelikvidovali spolu s bežným netriedeným komunálnym odpadom. V záujme optimalizácie obnovy a recyklácie materiálov, ktoré obsahujú a v záujme zníženia dopadu na ľudské zdravie a životné prostredie, sa elektrické a elektronické zariadenia po skončení svojej životnosti musia likvidovať oddelene. Na povinnosť oddelenej likvidácie zariadenia upozorňuje symbol „preškrtnutého odpadového koša“, ktorý sa nachádza na zariadení. Informácie o správnej likvidácii zariadenia sa spotrebiteľia dozvedia na príslušných miestnych úradoch alebo u svojho predajcu.



## Technické údaje

Napájacie napätie	24 V
Menovitý príkon	26 W
Zvlhčovací výkon	Až 320 g/h
Rozmery	160×365×160 mm (šírka×výška×hĺbka)
Hmotnosť	2,0 kg
Objem nádoby na vodu	4,0 l
Hlučnosť	27 – 32 dB(A)
Súlad so smernicami EU	CE/WEEE/RoHS/EAC

**Všetky práva na akékoľvek technické úpravy vyhradené**





Design by / Dizajn: Matti

**Děkuji** všem, kteří se zúčastnili práce na tomto projektu: Del Xu za zaujetí a vytvoření mostů mezi kulturami, Johnovi Ye za technické zpracování a Hou Guocai za práci v CADu, Mariovi Rothenbuhlerovi za fotografie, Mattimu Walkerovi za jednoduchý design a grafické práce.

**Ďakujem** všetkým, ktorí sa zúčastnili prác na tomto projekte: Del Xu za zaujatie a vytvorenie mostov medzi kultúrami, Johnovi Ye za technické spracovanie a Hou Guocai za CAD práce, Mariovi Rothenbühlerovi za fotografie, Matti Walkerovi za elegantný dizajn a grafické práce.

Martin Stadler,  
výkonný ředitel společnosti Stadler Form Aktiengesellschaft  
výkonný riaditeľ spoločnosti Stadler Form Aktiengesellschaft

Výhradní dovozce a distributor značky Stadler Form pro ČR:  
Výhradný dovozca a distribútor značky Stadler Form pre SR:

PLAY Electronics, s.r.o.  
Prielohy 1166/1D, 010 07 Žilina  
Slovenská republika

info@stadlerform.cz  
info@stadlerform.sk

www.stadlerform.cz  
www.stadlerform.sk



stadlerform\_czechia  
stadlerform\_slovakia



StadlerForm Czechia  
StadlerForm Slovakia



StadlerForm Czechia  
StadlerForm Slovakia

**Stadler Form**

www.stadlerform.cz  
www.stadlerform.sk