

Aroma difuzér

Airbi SONIC



Návod k použití

(verze 1.0)



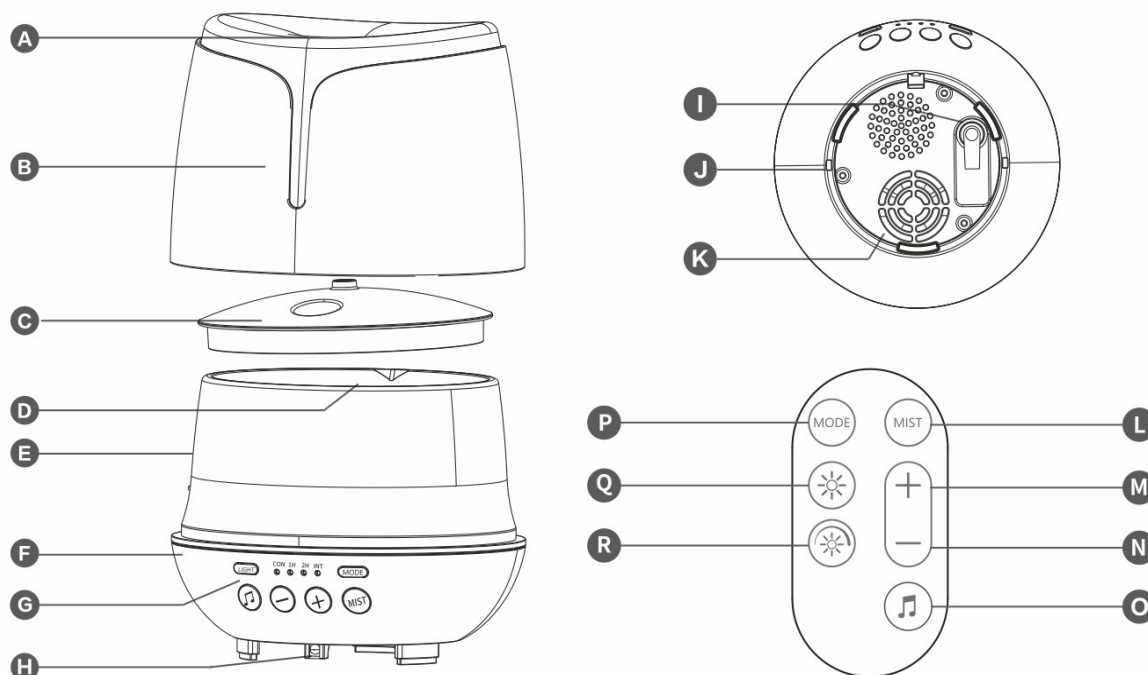
Předtím, než uvedete přístroj do chodu, přečtěte si laskavě pozorně následující pokyny, které se vztahují na bezpečný provoz zařízení!

Důležité bezpečnostní pokyny

Před prvním použitím přístroje si pečlivě přečtěte návod k použití a bezpečně ho uchovejte pro možné pozdější použití. Je-li to nutné, předejte ho dalšímu majiteli.

1. Přístroj se smí používat pouze v domácnosti pro účely popsané v tomto návodu. Neoprávněné použití a technické úpravy zařízení mohou vést k ohrožení života a zdraví.
2. Tento přístroj mohou používat děti od 10 let, osoby se sníženými fyzickými, smyslovými nebo duševními schopnostmi nebo nedostatečnými zkušenostmi a znalostmi pokud jsou pod dozorem nebo pokud rozumí pokynům týkající se používání a zapojení spotřebiče bezpečným způsobem. Děti si s přístrojem nesmí hrát. Čištění a údržbu nesmí dělat děti bez dozoru.
3. Po rozbalení se ujistěte, že během přepravy nedošlo k poškození difuzéru. Pokud zjistíte jakékoliv poškození, obraťte se co nejdříve na svého prodejce. Doporučujeme, abyste si obal ponechali pro případné budoucí použití.
4. Před prvním použitím zkontrolujte, zda parametry přístroje (elektrické napětí apod.) odpovídají místním podmínkám.
5. Používejte přístroj v prostředí od 10°C do 30°C, nepoužívejte ho venku.
6. Neumisťujte zařízení v blízkosti tepelných zdrojů. Nevystavujte napájecí šňůru přímému zdroji tepla (jako je například horká varná deska, otevřené plameny, žhavé železné podložky nebo ohřívače). Chraňte napájecí šňůry před olejem.
7. Vždy umístěte difuzér na tvrdý, rovný vodorovný povrch, minimálně 15 cm od stěn a mimo zdroj tepla jako jsou hořáky, radiátory atd. Difuzér nemůže pracovat na povrchu, který není vodorovný. Neumisťujte difuzér na TV, audio zařízení či jiné elektro přístroje.
8. Ujistěte se, že vystupující mlžina v okolí difuzéru nemůže poškodit nábytek, stěny atd.
9. Před použitím difuzéru zkontrolujte, zda není poškozen síťový adaptér nebo napájecí kabel. Nepoužívejte jej, pokud je kabel poškozen.
10. Pokud je napájecí šňůra poškozená, musí ji vyměnit výrobce nebo autorizovaný servis výrobce nebo obdobně kvalifikované osoby, aby nedošlo k nebezpečí.
11. Používejte pouze vodu z vodovodu.
12. Nepřekračujte maximální hladinu vody. Vždy nalijte nejprve vodu, teprve pak nakapejte éterické oleje (1-2 kapky). Příliš mnoho kapiček může zařízení poškodit. Nikdy nepoužívejte čisté éterické oleje bez vody.
13. Dlouhodobé používání difuzéru může vést k poškození výrobku a zkrácení jeho životnosti.
14. Před každou manipulací, jako je např. čištění nebo doplnění vody, odpojte přístroj ze zásuvky. Vždy vyprázdněte nádržku, když přístroj nepoužíváte.
15. Neodstraňujte kryt difuzéru, když je jednotka v chodu.
16. Často doplňujte vodu v nádržce, usazené nečistoty mohou poškodit jednotku.
17. Čistěte zásobník na vodu každý týden. Nepoužívejte pro čištění zařízení žádné chemické produkty (rozpouštědla, ředidla) ani jiné čisticí produkty.
18. V případě průniku vody do vnitřních částí přístroje okamžitě difuzér vypněte, odpojte od napájení, vylejte zbytek vody a nechte ho řádně vyschnout nejméně po dobu 24 hodin.
19. Uchovávejte přístroj na suchém místě, které není pro děti přístupné (zabalte přístroj).
20. Používejte pouze vonné látky, aroma nebo éterické oleje, které neobsahují alkohol. Alkohol může poškodit difuzér. Zařízení poškozené takovými přísadami nejsou kryty zárukou.
21. Výrobce nenes odpovědnost za škody způsobené nesprávným používáním spotřebiče.

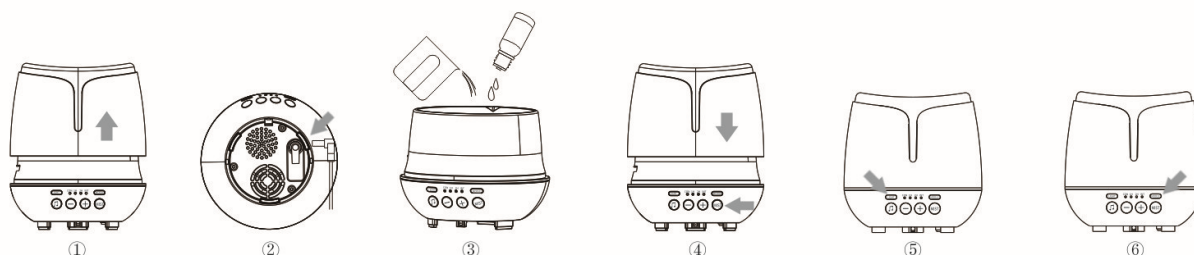
Schéma produktu





- A) Výstup mlžiny
- B) Kryt difuzéru
- C) Kryt nádoby na vodu
- D) Nádoba na vodu
- E) Výstup vzduchu
- F) Základna
- G) Ovládací tlačítka
- H) Infra senzor dálkového ovl.
- I) Zdíčka pro napájecí adaptér
- J) Otvor pro odtok vody

- K) Vstup vzduchu
- L) Tlačítko MIST
- M) Tlačítko +
- N) Tlačítko -
- O) Tlačítko 🎵
- P) Tlačítko MODE
- Q) Tlačítko ☀️
- R) Tlačítko 🌙




Příprava k provozu a ovládání přístroje



1. Dejte přístroj na rovný a tvrdý povrch. Odstraňte kryt difuzéru a kryt nádoby na vodu (obr. 1).
2. Připojte napájecí adaptér na spodní straně (obr. 2).
3. Naplňte přístroj čerstvou vodou z vodovodu – max. 300 ml (nesmí překročit max. úroveň viz. značka na nádobě). Nenalijte vodu či jinou kapalinu do otvoru pro výstup vzduchu (E). Přidejte 3 nebo 4 kapky esenciálního oleje. Množství oleje zvolte dle vlastního uvážení (obr. 3).
4. Umístěte kryt nádoby na vodu a kryt difuzéru na původní místo, zapojte adaptér do zásuvky (obr. 4).
5. Krátkým stiskem tlačítka MIST (na přístroji dole vpravo) dojde ke spuštění přístroje v režimu trvalé tvorby páry (svítí LED dioda CON). Dalším stiskem tlačítka MIST se přístroj přepne na nižší výkon. Dalším stiskem tlačítka MIST se přístroj vypne (všechny LED diody zhasnou). Vypnout přístroj jde též podržením tlačítka MIST po dobu 2-3 sekund.

6. Krátkým stiskem tlačítka LIGHT (na přístroji nahoře vlevo) zapnete osvětlení (barvy se mění). Dalším stiskem tlačítka LIGHT zvolíte aktuální barvu a ta zůstane trvale svítit. Dalším stiskem tlačítka LIGHT osvětlení vypnete. Podržíte-li tlačítko LIGHT delší dobu, dojde ke ztlumení osvětlení na 50% (obr. 5).
7. Krátkým stiskem tlačítka MODE (na přístroji nahoře vpravo) přepnete přístroj do módu časovače – přístroj se vypne po uplynutí 1 hodiny provozu (LED 1H se rozsvítí). Dalším stiskem tlačítka MODE se změní nastavení časovače a přístroj se vypne po uplynutí 2 hodin provozu (LED 2H se rozsvítí). Dalším stiskem tlačítka MODE se časovač vypne (obr. 6).
8. Dlouhým stiskem tlačítka MODE se přístroj přepne z kontinuálního režimu do intervalového (přístroj pracuje 20 sekund a poté 40 sekund odpočívá, svítí LED dioda INT). Dalším dlouhým stiskem tlačítka MODE se vrátíte do normálního pracovního režimu (svítí LED dioda CON).
9. Dlouhým stiskem tlačítka  se zapíná/vypíná bluetooth funkce přístroje. Krátkým stiskem tlačítka  se zastaví nebo spustí přehrávání hudby.
10. Krátkým stiskem tlačítka – se přepne přehrávání na předchozí skladbu, dlouhým stiskem tlačítka – se sníží hlasitost přehrávání. Krátkým stiskem tlačítka + se přepne přehrávání na další skladbu, dlouhým stiskem tlačítka + se zvýší hlasitost přehrávání.

Ovládání přístroje dálkovým ovladačem

1. Tlačítko MIST (L)
 - 1. krátký stisk – spustí přístroj na vysoký výkon (svítí LED dioda CON)
 - 2. krátký stisk – přepne přístroj na nízký výkon
 - 3. krátký stisk – vypne přístroj (všechny LED zhasnou)
 - dlouhý stisk – vypne přístroj (všechny LED zhasnou)
2. Tlačítko MODE (P)
 - 1. krátký stisk – zapne časovač (svítí LED dioda 1H)
 - 2. krátký stisk – změní nastavení časovače (svítí LED dioda 2H)
 - 3. krátký stisk – vypne časovač (LED diody 1H a 2H nesvítí)
 - dlouhý stisk – přepíná režim přístroje mezi kontinuálním (svítí LED dioda CON) a intervalovým (svítí LED dioda INT, přístroj pracuje 20 sekund, poté 40 sekund odpočívá)
3. Tlačítko 
 - 1. krátký stisk – zapne osvětlení (barvy se střídají)
 - 2. krátký stisk – vybere aktivní barvu (barvy se nestřídají)
 - 3. krátký stisk – vypne osvětlení
4. Tlačítko 
 - 1. krátký stisk – sníží intenzitu osvětlení na 50 % (pokud je zapnuto osvětlení)
 - 2. krátký stisk – zvýší intenzitu osvětlení zpět na 100 % (pokud je zapnuto osvětlení)
5. Tlačítko +
 - krátký stisk – přepne přehrávání hudby na další skladbu
 - dlouhý stisk – zvyšuje hlasitost
6. Tlačítko -
 - krátký stisk – přepne přehrávání hudby na předchozí skladbu
 - dlouhý stisk – snižuje hlasitost
7. Tlačítko 
 - krátký stisk – spustí/zastaví přehrávání hudby
 - dlouhý stisk – zapíná/vypíná funkci bluetooth, při úspěšném párování s mobilním zařízením se ozve zvukový signál

Upozornění

Jestliže přístroj delší dobu nepoužíváte, vylijte vodu, nechte jej vyschnout a uskladněte jej na bezpečném místě. Přístroj se sám vypne, jakmile se téměř kompletně vyčerpá voda v nádobě. Množství vystupující páry a její intenzita během provozu kolísá, nejde tedy o závadu, ale vlastnost přístroje, kterou ovlivňuje též okolní teplota, vlhkost a voda v přístroji. Chcete-li použít jiný druh esence, doporučujeme vždy nádobu řádně vyčistit viz. odstavec Údržba přístroje.

Náhodný únik vody

Pokud by náhodou došlo k převrnutí přístroje nebo by se jiným způsobem voda dostala do vnitřních částí přístroje, tak postupujte následovně:

- odpojte zařízení od napájení a odstraňte kryt nádoby na vodu
- vylejte opatrně zbytek vody z nádoby na vodu
- jemně zatřeste přístrojem, aby se voda dostala z vnitřních částí a poté nechte vyschnout minimálně po dobu 24 hodin na suchém místě

Údržba přístroje

1. Doporučujeme provádět údržbu přístroje vždy po 5-6 použití nebo po 3-5 dnech.
2. Před jakýmkoli čištěním vypněte přístroj a odpojte ho ze zásuvky.
3. Pravidelně čistěte nádobu na vodu měkkým hadříkem namočeným ve vodě s octem.
4. Nečistěte přístroj ředidlem, benzínem ani jiným čistícím prostředkem.
5. Vylijte vodu, pokud přístroj nepoužíváte (směrem na stranu s nápisem DRAIN SIDE).
6. Udržujte přístroj v suchu, pokud ho nepoužíváte. Předejdete tak tvorbě bakterií a plísní.
7. Nikdy neponořujte jednotku do vody ani nenechte vniknout vodu do vnitřních částí přístroje.

Možné problémy

Po zapnutí přístroje se do 1 sekundy přístroj sám vypne.	<ul style="list-style-type: none"> • ujistěte se, že je v přístroji dostatek vody • ujistěte se, že je AC adaptér řádně nainstalován
Přístroj nevydává žádnou mlžinu nebo jen velmi málo intenzivně.	<ul style="list-style-type: none"> • ujistěte se, že je v přístroji dostatek vody a není překročena max. povolené množství (i to může být důvod toho, že přístroj nevydává mlžinu) • vyčistěte zásobník na vodu • ujistěte se, že vzduchový vstup do přístroje není blokován nečistotami (prach atd.)
Z přístroje uniká voda.	<ul style="list-style-type: none"> • ujistěte se, že je vrchní kryt na přístroji řádně umístěn • zkontrolujte okolní vlhkost a teplotu (při velmi nízké teplotě nebo velmi vysoké vlhkosti se snáze formují vodní páry, které se pak usazují a vytvářejí loužičky v okolí přístroje)

Technická specifikace

Napájení (vstup): AC100-240V 50/60 Hz	Hmotnost: cca 220 g
Napájení (výstup): DC 24V	Max. objem vody: 300 ml
Příkon: 12 W	Pro místnosti: 10-20 m ²
Rozměry: průměr 150 mm, výška 150 mm	V souladu s předpisy: CE, EMC, WEEE

Likvidace zařízení

Tento přístroj je označen ve shodě se směrnicí EU 2012 / 19 / CE o odpadních elektrických a elektronických zařízeních (WEEE). Uživatel je zavázán odevzdat zařízení na konci životnosti do označených sběren elektrických a elektronických zařízení aby byla zajištěna likvidace v souladu s životním prostředím.

Průškrtnutý symbol popelnice připomíná Váš závazek, že zařízení bude skladováno odděleně od ostatního odpadu. Zákazník by měl kontaktovat místní úřady nebo obchodníka pro informace o správném zpracování odpadu v souvislosti s jejich starými přístroji.



Tento výrobek je ve shodě se základními požadavky a dalšími příslušnými ustanoveními EMC směrnice 2014/30/EU. Přístroj byl schválen pro použití v zemích EU, proto je opatřen značkou CE. Veškerá potřebná dokumentace je k dispozici u dovozce zařízení. Změny technických parametrů, vlastnosti, tiskové chyby v tomto návodu k použití vyhrazeny.

Adresa dovozce:
Bibetus s.r.o.,

Loosova 262/1,
Brno 638 00,
Česká republika
E-mail: info@bibus.cz