

Návody na použitie k výrobkom:

Bezdrátový teploměr s vlhkoměrem Airbi TRIO



Momentálne si prezeráte návod na obsluhu vyššie uvedených produktov. Pred použitím akéhokoľvek produktu si prečítajte návod na obsluhu zariadenia, aby ste predišli zraneniu, požiaru alebo poškodeniu produktu. Pozorne si prečítajte celú príručku a postupujte podľa prevádzkových pokynov.

Uchovajte dokument pre budúce použitie.

Zariadenie bolo schválené na používanie v krajinách EÚ, a preto je označené značkou CE. Dovozca má k dispozícii všetku potrebnú dokumentáciu.

Tento produkt bol vyrobený z vysoko kvalitných materiálov a komponentov, ktoré je možné recyklovať a znovu použiť. Prázdne batérie a akumulátory nikdy nelikvidujte spolu s bežným domovým odpadom. Ako spotrebiteľ ste podľa zákona povinný dopraviť ich do svojho maloobchodného obchodu alebo do vhodnej zbierky, ktorá zodpovedá národným alebo miestnym predpisom, aby sa chránilo životné prostredie.



Symbole pre obsiahnuté ťažké kovy sú: Cd = kadmium, Hg = ortuť, Pb = olovo

Tento produkt je označený v súlade so smernicou EÚ o odpade z elektrických a elektronických zariadení (WEEE). Nevyhadzujte prosím tento produkt do bežného domového odpadu. Ako spotrebiteľ musíte odviezť zariadenia po skončení životnosti na určené zberné miesto na likvidáciu elektrických a elektronických zariadení, aby ste zaistili ekologickú likvidáciu.



Tvorbu tejto príručky zabezpečila spoločnosť Bibetus s.r.o., akékoľvek neoprávnené kópie tejto príručky a jej častí podliehajú schváleniu spoločnosťou Bibetus s.r.o., pokyny zodpovedajú technickému stavu v čase tlače! Predmet zmeny! V prípade, že v príručke nájdete nejakú chybu, budeme radi, ak nám ju nahlásite e-mailom info@bibetus.cz, ďakujeme!

Dodavateľ: Bibetus s.r.o., Loosova 1, Brno, 63800, Česká republika

Digitálny bezdrôtový teplomer a vlhkomer TRIO

Ďakujeme, že ste si vybrali tento výrobok značky Airbi.

PRED POUŽITÍM

- Nasledujúce informácie čítajte veľmi pozorne.
- Tento manuál Vám pomôže zoznámiť sa s novým zariadením, všetkými jeho funkciami, časťami a poradí Vám v prípade problémov s prístrojom.
- Pozorným prečítaním a dodržaním inštrukcií obsiahnutých v tomto manuáli predídete poškodeniu alebo zničeniu prístroja.
- Nenesieme zodpovednosť za akékoľvek poškodenie prístroja spôsobené v dôsledku nedodržania inštrukcií obsiahnutých v tomto manuáli.
- Dbajte o zvýšenú pozornosť bezpečnostným pokynom.
- Uchovajte si manuál pre prípad budúceho použitia.

OBSAH BALENIA

- Teplomer a vlhkomer
- Bezdrôtový vysielač (3 ks)
- Návod na použitie

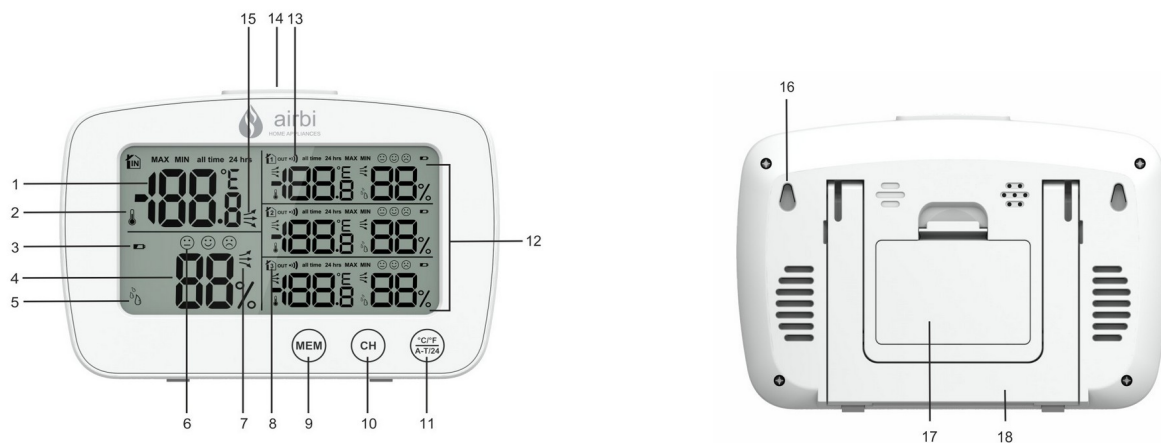
VLASTNOSTI

- Zobrazenie vnútornej/vonkajšej teploty a vlhkosti pre zdravé životné prostredie.
- Tri bezdrôtové senzory (max. vzdialenosť pre prenos je 100 m vo voľnom priestranstve).
- Indikácia vlhkosťnej pohody.
- Indikácia vývoja teploty/vlhkosti.
- Pamäť na maximálne a minimálne hodnoty za posledných 24 hodín/celú dobu prevádzky.
- Indikácia slabých batérií v základni/vysielači.
- Podsvietenie displeja.

BEZPEČNOSTNÉ POKYNY

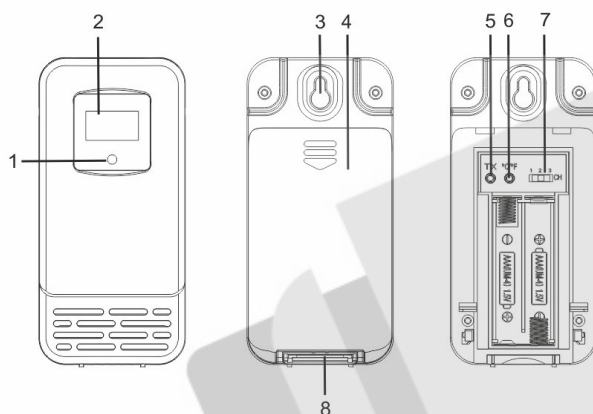
- Prístroj by mal byť používaný výlučne tak, ako je uvedené v návode.
- Všetky neoprávnené opravy, úpravy alebo iné zmeny prístroja sú zakázané.
- Prístroj nie je určený pre lekárske účely alebo verejné použitie, ale výhradne pre domáce použitie.
- Udržujte prístroj a batérie mimo dosahu detí.
- Batérie nevhadzujte do ohňa, nerozoberajte ani znovu ich nenabíjajte.
- Slabé batérie ihneď vymeňte, aby ste sa vyhlí zničenie prístroja v dôsledku vytečenia batérie. Pokiaľ Vám batérie vytečie, pri manipulácii s ňou používajte ochranné rukavice a okuliare.
- Nevystavujte prístroj extrémnym teplotám, vibráciám a nárazom. Chráňte pred vysokou vlhkosťou!

POPIS PRÍSTROJA



A - Základňa

1. Vnútoraná teplota
2. Symbol teploty
3. Indikácia slabých batérii
4. Vnútoraná vlhkosť
5. Symbol vlhkosti
6. Indikácia vlhkostnej pohody
7. Trend vývoja teploty
8. Vysielač kanál



9. Tlačidlo MEM
10. Tlačidlo CH
11. Tlačidlo °C/°F | A-T/24
12. Hodnoty teploty/vlhkosti bezdrôtového vysielača
13. Ikona bezdrôtového príjmu
14. Tlačidlo LIGHT
15. Trend vývoja teploty
16. Otvor pre zavesenie
17. Batériový priestor
18. Stojan (výklopný)

B - Vysielač

1. Indikácia prenosu
2. Displej
3. Otvor pre zavesenie
4. Batériový priestor
5. Tlačidlo TX
6. Tlačidlo °C/°F
7. Prepínač vysielačieho kanálu
8. Stojan

ZAČÍNANIE

- Umiestnite zariadenie na stôl vo vzdialenosti aspoň 1,5 m medzi vysielačom a základňou. Vyhnite sa umiestnenia v blízkosti možných zdrojov rušenia ako sú iné elektronické či bezdrôtové zariadenia.
- Otvorte batériový priestor každého vysielača.
- Uistite sa, že každý senzor má nastavený prepínač (B-7) na iný vysielač kanál (1, 2, 3).
- Vložte do batériového priestoru 2 nové 1,5V AAA batérie so správnou polaritou.
- Dôkladne zavrite batériový priestor.
- Otvorte batériový priestor základne a vložte doňho 3 nové 1,5V AAA batérie so správnou polaritou.
- Všetky segmenty na displeji sa krátko rozsvietia. Zavrite batériový priestor.
- Počiatkový čas na zariadení je 12:00 v dobe zapnutia.
- Počiatkový teplotný a vlhkostný trend je nemenný.

PRÍJEM BEZDRÔTOVÉHO SIGNÁLU

- Potom ako sa do základne vložia batérie, dôjde automaticky k príjmu hodnôt z bezdrôtových vysielačov. Na displeji bliká symbol príjmu (A-13). Rádiový príjem trvá 3 minúty.
- Pokiaľ príjem zlyhá, tak sa na displeji objaví „-“. Prekontrolujte batérie a prípadne skúste znovu. Prekontrolujte tiež, či nie je v blízkosti nejaký zdroj rušenia.
- Bezdrôtový prenos „možno vyvolať ručne“. Viac informácií nájdete v sekcii *Manuálne vyhľadávanie vysielača*.
- Pokiaľ základňa stratí signál z vysielača a ten nebude obnovený do 60 minút, tak sa na displeji objaví “-.- -”. Dáta na displeji sa znovu zobrazia akonáhle sa obnoví spojenie medzi základňou a vysielačom.

OVLÁDANIE

Maximálne a minimálne hodnoty

- Stanica má dva režimy prehliadania minim/maxim. Prvý režim (ALL TIME) zobrazuje min/max hodnoty od doby spustenia. Druhý režim (24 HOURS) zobrazuje min/max hodnoty za posledných

24 hodín. Max/min hodnoty v režime ALL TIME môžu byť zmazané len ručne, zatiaľ čo hodnoty z režimu 24 HOURS môžu byť zmazané ručne alebo sa resetujú automaticky vždy po 24 hodinách.

- Prosím majte na pamäti, že prvý automatický reset min/max hodnôt v režimu 24 HOURS prebieha 12 hodín po zapnutí stanice, nakoľko stanica má ako počiatočný čas pri zapnutí 12:00.
- Podržaním tlačidla °C/°F | A-T/24 na 3 sekundy sa prepínajú režimy ALL TIME a 24 HOURS.
- Stlačením tlačidla MEM sa zobrazia maximálne hodnoty teploty/vlhkosti.
- Ďalším stlačením tlačidla MEM sa zobrazia minimálne hodnoty teploty/vlhkosti.
- Podržaním tlačidla MEM dôjde k výmazu maximálnych/minimálnych hodnôt vo zvolenom režime.

Nastavenie jednotky teploty

- Stlačením tlačidla °C/°F | A-T/24 dôjde k prepnutiu medzi °C (Celsius) a °F (Fahrenheit).

Podsvietenie displeja

- Stlačením tlačidla LIGHT sa podsvieti displej na 5 sekúnd.

Manuálne vyhľadávanie vysielča

- Podržte tlačidlo CH na 3 sekundy. Všetky bezdrôtové vysielče a hodnoty budú vymazané, na displeji sa objaví “-.- -”. Základňa sa snaží po dobu 3 minút hľadať bezdrôtové vysielče.
- Stlačením tlačidla TX [B-5] v batériovom priestore vysielča môžete vyvolať bezdrôtový prenos.

Indikácia vlhkostnej pohody

Na základe hodnoty relatívnej vlhkosti sa na displeji objaví indikátor vlhkosti pohody:

	ÚSMEV	NEUTRÁLNY	SMÚTOK
Hodnota vlhkosti	40-60%	30-39%, 61-70%	<29%, >71%

Ukazovateľ vývoja

- Ukazovatele vývoja teploty/vlhkosti indikujú, že či hodnoty teploty/vlhkosti stúpajú, zotrávajú alebo klesajú.

STAROSTLIVOSŤ A ÚDRŽBA

- Prístroj čistite mäkkou navlhčenou handričkou. Nepoužívajte čistiace prostriedky.
- Vyberte batériu, pokiaľ nebudete prístroj používať dlhšiu dobu.
- Uchovávajte prístroj na suchom mieste.

VÝMENA BATERIÍ

- Vymeňte batérie vo vysieläči, pokiaľ sa na displeji pri hodnotách z vysielča objaví symbol batérie.
- Vymeňte batérie v stanici, pokiaľ sa na displeji pri vnútorných hodnotách objaví symbol batérie.
- **Poznámka:** po výmene batérií musí byť obnovený kontakt medzi vonkajším vysielčom a stanicou - preto postupujte ako pri prvom spustení prístroja alebo spustite ručné hľadanie vysielča.

RIEŠENIE PROBLÉMOV

Na displeji sa nezobrazujú žiadne alebo neúplné dáta:

- Uistite sa, že sú batérie umiestnené správne.
- Vymeňte batérie.
- Reštartujte základňu a vysieláč(e).

Žiadny príjem z vysielča. Zobrazuje sa “-.- -”:

- Vysieláč(e) nie je(nie sú) inštalovaný(y).
- Vymeňte batérie.
- Spusťte ručné hľadanie vysielča.
- Zvoľte iné umiestnenie pre vysieláč/základňu.
- Znížte vzdialenosť potrebnú pre prenos dát medzi vysielčom a základňou.
- Skontrolujte či nie je v blízkosti neaký zdroj rušenia.

Pokiaľ prístroj i naďalej nefunguje správne, kontaktujte prosím predajcu tovaru.

SPRACOVANIE ODPADOV



Produkt bol vyrobený z prvotriednych materiálov a súčiastok, ktoré je možné recyklovať a znovu použiť.

Nikdy nevyhadzujte prázdne batérie a nabíjacie batérie do domáceho odpadu.



Ako spotrebiteľ ste zodpovedný za ich odnesenie do predajne elektro alebo miestnej zberne odpadu, podľa vašej platnej legislatívy a tým chránite životné prostredie.

Symbole obsiahnutých ťažkých kovov sú nasledujúce: Cd = Kadmium, Hg = Ortuť, Pb = Olovo

Tento prístroj je označený nálepkou európskej smernice o spracovaní elektro odpadu (WEEE).

Nevyhadzujte prosím tento prístroj do domáceho odpadu. Užívateľ je povinný odniesť doslúžený prístroj do zodpovedajúcej zberne elektrického odpadu, aby bolo zaistené jeho spracovanie v súlade so životným prostredím.

ŠPECIFIKÁCIA

Základňa

Napájanie:	3x 1.5 V batéria typu AAA
Rozsah merania teploty:	0°C...+50°C
Presnosť merania teploty:	+/- 1°C v rozsahu 0-40°C, ináč +/-2°C
Rozsah merania vlhkosti:	20...95 % rH
Presnosť merania vlhkosti:	+/- 5%
Rozmery:	152 x 104 x 22 mm
Hmotnosť:	179 g

Bezdrôtový senzor

Dosah bezdrôtového prenosu:	Max. 100 m v otvorenom priestore
Vysielacia frekvencia:	433 MHz
Napájanie:	2x 1.5 V batérie typu AAA
Rozsah merania teploty:	-20°C...+60°C
Presnosť merania teploty:	+/- 1°C v rozsahu 0-40°C, ináč +/-2°C
Rozsah merania vlhkosti:	20...95 % rH
Presnosť merania vlhkosti:	+/- 5%
Rozmery:	50 x 105 x 26 mm
Hmotnosť:	52 g

Výrobca: Bibetus, s.r.o., Loosova 1, Brno 638 00, Česká republika

Žiadna časť tohoto návodu nesmie byť publikovaná bez písomného súhlasu výrobcu. Technické dáta sú platné ku dňu, keď bol vytlačený tento manuál a môžu sa zmeniť bez predchádzajúceho upozornenia. Posledné technické dáta a informácie o produkte sa dajú nájsť na našich webových stránkach.

www.airbi.eu

09/2020