

Robert

Návod k použití
Návod na použitie



GERMAN
DESIGN
AWARD
SPECIAL
2016



product
design award

2014



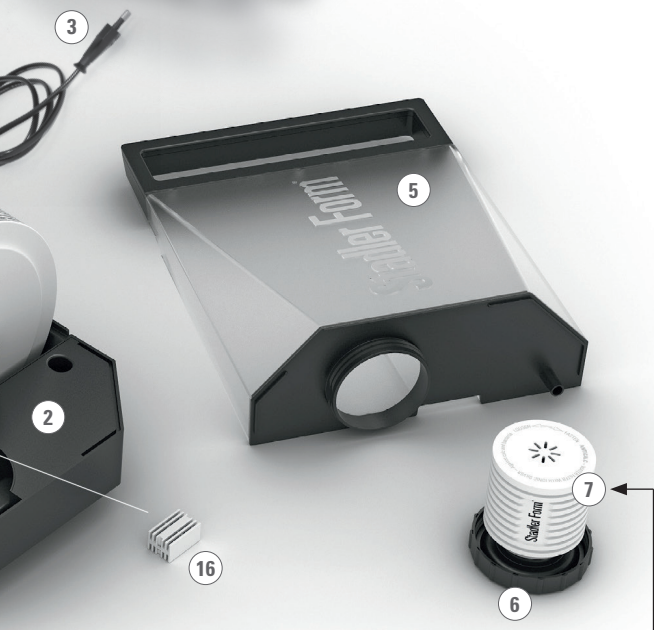
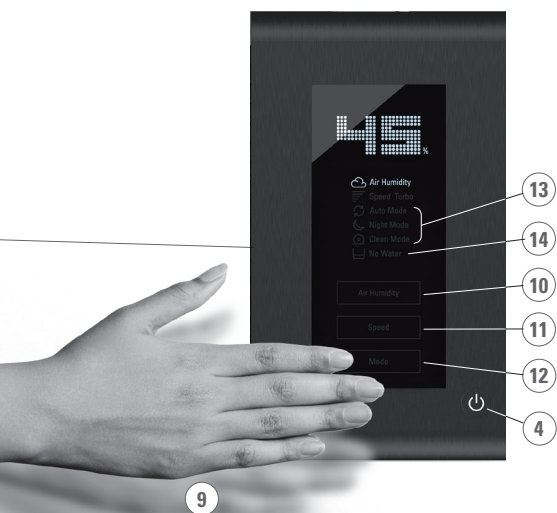
reddot award 2014
winner

Stadler Form®

Robert



2
2-LETÁ ZÁRUKA • 2-ROČNÁ ZÁRUKA • 2 YEARS WARRANTY



Kazeta ke snížení tvorby vápenatých usazenin
 (volitelné příslušenství, není součástí balení)

Kazeta na zníženie tvorby vápenatých usadenín
 (voliteľné príslušenstvo, nie je súčasťou balenia)

Návod k použití (CZ)

Gratulujeme vám! Právě jste si zakoupili výjimečný 2v1 zvlhčovač a čistič vzduchu ROBERT. Přinese vám spoustu radosti a vylepší vzduch ve vašem interiéru.

Stejně jako jiná domácí elektrická zařízení, i tento model vyžaduje určitou péči. Pouze tak předejdete zranění, požáru nebo poškození zařízení. Před prvním použitím tohoto zařízení si prosím nastudujte tento návod k použití. Postupujte prosím i podle bezpečnostních pokynů uvedených na samotném zařízení.

Popis zařízení

Přístroj se skládá z následujících hlavních částí:

1. Tělo zařízení
2. Zásobník na vodu
3. Napájecí kabel (síťová šňůra)
4. Vypínač
5. Nádoba na vodu s rukojetí
6. Uzávěr nádoby na vodu
7. Kazeta ke snížení tvorby vápenatých usazenin (volitelné příslušenství)
8. Rotující odpařovací disky
9. Pohybový senzor (tlačítka se aktivují pohybem ruky nad displejem)
10. Tlačítko pro nastavení požadované vlhkosti (vlhkost 35 – 65 % nebo nepřetržitý provoz CO), symbol „Air humidity“
11. Tlačítka pro nastavení výkonu ventilátoru (1, 2, 3, 4 = Turbo), symbol „Speed“
12. Tlačítko pro výběr režimu („Auto Mode“ (automatický), „Night Mode“ (noční), „Clean Mode“ (režim čištění))
13. Symbol zvoleného režimu („Auto Mode“, „Night Mode“, „Clean Mode“)
14. Indikátor nízké hladiny vody, symbol „No Water“
15. Nádobka na vůni
16. Postříbřená dezinfekční kostka Water Cube™
17. Přívod vzduchu s omyvatelným filtrem
18. Vývod vzduchu

Jak Robert funguje

Robert je výkonné zařízení 2 v 1, které v sobě spojuje funkce čističky vzduchu a zvlhčovače vzduchu. Jeho ve vodě rotující disky filtrují a dokonale odstraňují ze vzduchu i ty nejmenší částice – pyl, jemný prach i zvířecí chlupy. Čistý a zvlhčený vzduch se následně šíří do místnosti.

DŮLEŽITÉ BEZPEČNOSTNÍ POKYNY

Dříve než začnete zařízení používat, přečtěte si tento návod k použití, všechny bezpečnostní a provozní pokyny. Odložte si je pro případ, že je budete v budoucnu potřebovat. V případě prodeje zařízení odevzdejte návod novému majiteli. Dodržujte všechny provozní a uživatelské pokyny a instrukce. Veškeré servisní zásahy svěřte autorizovanému servisu Stadler Form. Opravou v neautorizovaných servisech okamžitě ztrácíte nárok na záruku.

- Toto zařízení mohou používat osoby a děti starší 8 let. Osoby se sníženými fyzickými, smyslovými, duševními schopnostmi nebo osoby s nedostatkem zkušeností či znalostí mohou zařízení používat pouze tehdy, jsou-li pod dozorem způsobilé osoby nebo byly poučeny o bezpečném používání zařízení a pochopily možná rizika. Nedovolte dětem hrát si se zařízením. Bez dozoru nesmí tyto osoby a děti zařízení čistit ani provádět jeho údržbu.
- Stadler Form se zříká jakékoli odpovědnosti za ztráty, poškození nebo zranění, ke kterým by došlo v důsledku nedodržení instrukcí v tomto návodu k použití.

- Nekompetentní používání a technické modifikace zařízení mohou vést k ohrožení života a zdraví.

VAROVÁNÍ

- Z důvodu rizika zásahu elektrickým proudem používejte zařízení pouze v interiéru a v suchém prostředí. Toto zařízení je určeno pouze pro domácí použití a pro účely uváděné v tomto návodu k použití.
- Toto zařízení není náhradou za správné větrání, pravidelné vysávání nebo používání odsavače par během vaření.
- Zařízení používejte a uchovávejte mimo dosah dětí.
- Zařízení nikdy nenechávejte venku.
- Zařízení není odolné vůči stříkající vodě. Na zařízení nerozprašujte tekutiny ani jej nepolévejte.
- Do vstupu ani výstupu vzduchu nekládejte prsty ani žádné předměty, protože by mohlo dojít ke zranění osob nebo poškození zařízení.
- Před každou údržbou, čištěním a po každém použití vypněte zařízení a odpojte napájecí kabel od elektrické zásuvky.
- Zařízení skladujte na suchém místě s pokojovou teplotou, ke kterému nemají přístup děti (zařízení zabalte).
- Napájecí kabel připojte pouze ke zdroji střídavého proudu. Dodržujte předepsané napětí uvedené na zařízení.
- Nepoužívejte zařízení, pokud je poškozen napájecí kabel (síťová šňůra), nebo pokud jsou poškozeny prodlužovací kabely.
- Napájecí kabel nevedte po ostrých hranách a dávejte pozor, aby nedošlo k jeho přiskřípnutí.
- Se zařízením nemanipulujte mokřýma rukama. Koncovku napájecího kabelu neodpojujte od elektrické zásuvky mokřýma rukama nebo tažením za napájecí kabel samotný.
- Zařízení nepoužívejte v těsné blízkosti vany, sprchy nebo bazénu (dodržujte minimální odstup 3 m). Zařízení umístěte tak, aby jej osoba ve vaně nemohla používat.
- Zařízení neumísťujte do blízkosti tepelných zdrojů. Napájecí kabel nevystavujte nadměrnému teplu (jako například zapnutému vařiči, otevřenému ohni, horké ploše žehličky nebo ohříváče). Napájecí kabel chraňte před olejem.
- Dbejte na správné umístění zařízení a na zajištění jeho stability během používání. Dbejte také na to, aby napájecí kabel nepřekážel a nezakopávalo se o něj.
- Zařízení nepoužívejte v místnosti s velkými teplotními změnami.
- Voda v zásobníku na vodu není vhodná k pití. Tuto vodu nepijte a nepoužívejte ji k napájení zvířat ani k zalévání rostlin. Při vyprazdňování nádoby na vodu tuto vodu vylijte do výlevky.

UPOZORNĚNÍ

- Používejte výhradně vonné látky, aroma nebo esenciální oleje, které NEOBSAHUJÍ alkohol. Alkohol může zařízení poškodit. Na zařízení poškozená takovými přísadami se nevztahuje záruka.
- Esenciální oleje přidávejte pouze podle instrukcí v tomto návodu k použití a vyhněte se, aby se dostaly do kontaktu s ostatními částmi zařízení. V případě, že se vnitřní nebo vnější části zařízení dostanou do styku s esenciálním olejem, mohou vzniknout fleky či změny ve zbarvení materiálů (například na povrchu zařízení), nebo může být materiál poškozen jiným způsobem (například se začne odlupovat nebo praskat).

- Ujistěte se, že je zařízení umístěno na povrchu odolném vůči vlhkosti (vyhněte se parketám nebo jemným kobercům). V bezprostřední blízkosti zvlhčovače se může tvořit vyšší vlhkost.
- Nedovolte, aby okolí zařízení navlhlo nebo zmoklo. Vznikne-li v okolí zařízení vlhkost, snižte výkon zvlhčovače. Pokud není možné snížit výstupní výkon zvlhčovače, používejte zvlhčovač přerušovaně. Nenechte navlhnout savé materiály, jako jsou koberce, záclony, závěsy nebo ubrusy.
- Nezapomeňte, že zvýšená vlhkost vzduchu může způsobit zvýšení výskytu obsahu mikroorganismů v prostředí.
- Upozornění: Mikroorganismy, které mohou být přítomny ve vodě nebo prostředí, ve kterém se zařízení používá nebo skladuje, se mohou v zásobníku na vodu rozmnožit a dostat do vzduchu. To může způsobit velmi vážná zdravotní rizika. Proto dbejte na pravidelné čištění zařízení podle instrukcí v tomto návodu k použití.
- Pokud zařízení neplánujete déle používat, vyprázdněte zásobník a nádobu na vodu a zařízení očistěte podle instrukcí v tomto návodu k použití. V opačném případě může vzniknout nepříjemný zápach (například v nádobě na vodu), který nemůže být předmětem reklamace.
- Zásobník a nádobu na vodu vyčistěte dle instrukcí v tomto návodu k použití jednou týdně. V opačném případě může vzniknout nepříjemný zápach, který nemůže být předmětem reklamace.

POZNÁMKA

- Při používání zvlhčovače vzduchu je třeba brát v úvahu, že dosažení optimální vlhkosti může trvat v různých podmínkách rozdílnou dobu. Vlhkost vzduchu se v extrémně suchých prostorách nemusí zvýšit ani po několika dnech či týdnech nepřetržitého používání zvlhčovače vzduchu. Zvlhčit se musí nejen vzduch v prostoru, ale i ostatní vybavení (např. omítky, zařízení místnosti aj.). Pokud se vlhkost vzduchu ani po několika dnech používání zvlhčovače vzduchu nezvýší na očekávané hodnoty, nemůže to být považováno za poruchu zařízení. V takovém případě je třeba ke zvlhčení prostředí použít zvlhčovač vzduchu s vyšším výkonem.

Před použitím

Postříbřená dezinfekční kostka Water Cube™ - optimální hygiena pro váš zvlhčovač vzduchu

Díky neustálému uvolňování iontů stříbra zabraňuje stříbrná kostka Water Cube™ (16) rozmnožování mikrobů a bakterií ve zvlhčovači. Používání Water Cube™ pomáhá zajistit hygienické klima v místnosti. Životnost kostky Water Cube™ je přibližně jeden rok. Doporučujeme proto vyměnit kostku Water Cube™ na začátku každé sezóny zvlhčování. Kostka Water Cube™ začne pracovat okamžitě po kontaktu s vodou a je aktivní, i když je zařízení vypnuto.

Kazeta ke snížení tvorby vápenatých usazenin (volitelné příslušenství, není součástí balení)

Kazeta k zabránění tvorby vápenatých usazenin (7) snižuje obsah vodního kamene ve vodě a snižuje tak nutnost častého odvápnování. Kazeta musí být vyměněna jednou za jeden až tři měsíce v závislosti na tvrdosti vody (viz tabulka).

Při tvrdosti vody vyšší než 21 °dH doporučujeme použít kazetu ke snížení tvorby vápenatých usazenin.

Důležité: Před prvním použitím nechte kazetu 24 hodin ponořenou ve vodní lázni (ne v nádržce na vodu!). Aby dosahovala co nejvyšší účinnosti, musí do kazety nasáknout voda.

Doba efektivního provozu kazety závisí na tvrdosti vody. Může se testovat pomocí dodávaného testovacího proužku (proužek je přilepen v originálním anglickém návodu k použití).

1. Testovací proužek ponořte na jednu sekundu do vody.
2. Přibližně po jedné minutě se na testovacích proužcích ukáže výsledek. Některé ze zelených políček změní barvu na růžovou. Počet růžových políček určuje tvrdost vody. Příklad: Pokud zůstala růžová tři políčka, voda má tvrdost > 14 °dH.

| Počet růžových políček | Tvrdost vody | Stupeň tvrdosti vody (°dH) | Životnost kazety při spotřebě (l/den): | |
|------------------------|---------------|----------------------------|--|-----------|
| | | | Dnů | Litrů |
| 0/1 | Měkká | Od 4°dH | 60 dnů | Cca 360 l |
| 2 | Středně tvrdá | Od 7°dH | 30 dnů | Cca 180 l |
| 3 | Tvrdá | Od 14°dH | 20 dnů | Cca 120 l |
| 4 | Velmi tvrdá | Od 21°dH | 10 dnů | Cca 60 l |

Kazeta se nachází na vnitřní straně uzávěru nádoby na vodu (6). Nejprve vyšroubujte uzávěr (6) nádoby na vodu (5) a následně kazetu našroubujte do uzávěru nádoby na vodu. Použité kazety likvidujte v běžném komunálním odpadu. Při výměně kazety neztraťte nebo omylem nevyhoďte uzávěr nádoby na vodu!

Příprava na použití a obsluha

1. Roberta položte na požadované místo na rovné podlaze. Napájecí kabel (3) připojte do vhodné elektrické zásuvky.
2. Nádoby na vodu (5) uchopte za rukojeť a opatrně vytáhněte ven. Odšroubujte uzávěr nádoby na vodu (6) a nádobu naplňte čistou a studenou vodou z vodovodu. Uzávěr našroubujte zpět na nádobu. Nádoby na vodu položte na zásobník (2). Zásobník na vodu se pomalu naplní vodou z nádoby na vodu. Důležité: Pokud je Robert naplněn vodou, nepřesouvejte jej. Voda by mohla vytéct.
3. Roberta zapněte stisknutím vypínače (4). Na displeji se zobrazí procentuální hodnota aktuální relativní vlhkosti („Air Humidity“). Nastaví se nejvyšší rychlost a kontinuální provoz. Indikátor „No Water“ (14) se rozsvítí, pokud v zařízení není dostatek vody.
4. Pokud pohybový senzor nerozpozná 10 sekund žádný pohyb, podsvícení tlačítek a symbolů zhasne (zobrazovat se bude pouze procentuální hodnota aktuální relativní vlhkosti „Air Humidity“). Tlačítka aktivujete pohybem ruky nad displejem (9). Displej můžete aktivovat také dotykem ruky na jeho dolní část.
5. Pokud nebyl nastaven žádný režim, můžete upravit požadovanou vlhkost vzduchu (od 35 do 65 % a kontinuální provoz „CO“): Stiskněte tlačítko „Air Humidity“. Displej začne blikat. Opakovaným stisknutím tlačítka „Air Humidity“ můžete nyní nastavit požadovanou vlhkost vzduchu (s přírůstkem 5 %, během nastavování bude displej blikat). Pokud přibližně 10 sekund nebudete měnit jiná nastavení, vybraná hodnota se uloží. Na displeji zůstane zobrazena aktuálně naměřená vlhkost vzduchu. Upozornění: Po dosažení požadované vlhkosti vzduchu se zařízení zastaví (přestane vzduch zvlhčovat i čistit) a displej začne blikat. Aktuální vlhkost vzduchu se následně měří přibl. každých 30 minut (ventilátor se spustí na 1 – 2 minuty). Pokud naměřená vlhkost vzduchu poklesne pod

tuto hodnotu, zařízení opětovně spustí zvlhčování. V případě, že chcete zajistit neustálé čištění vzduchu, je třeba zvolit nepřetržitý provoz zařízení.

6. Výkon zvlhčovače závisí na výkonu ventilátoru. Pokud nebyl nastaven žádný konkrétní režim, je možné stiskem tlačítka „Speed“ měnit rychlost ventilátoru (v případě potřeby nejprve pohybem ruky aktivujte displej). Displej začne blikat. Opakovaným stisknutím tlačítka „Speed“ následně vyberte rychlost 1, 2, 3 nebo 4 (Turbo). Rychlost se zobrazuje ve formě horizontálních čárek (např. 1 čárka = rychlost 1).
7. Robert disponuje 3 různými režimy: „Auto Mode“, „Night Mode“ a „Clean Mode“. Stiskněte tlačítka „Mode“ (v případě potřeby nejprve pohybem ruky aktivujte displej). Displej začne blikat. Opakovaným stisknutím tlačítka „Mode“ vyberte požadovaný režim:
 - „Auto Mode“: Robert udržuje vlhkost vzduchu automaticky na úrovni 45 %. Čím nižší je aktuální vlhkost vzduchu, tím vyšší výkon ventilátoru se nastaví (např. pod 30 % = rychlost 3, od 31 % do 40 % = rychlost 2, od 41 % do 45 % = rychlost 1).
 - „Night Mode“: Podsvícení displeje se sníží na minimum a rychlost ventilátoru se nastaví na rychlost 1. Požadovanou vlhkost vzduchu a rychlost ventilátoru lze nastavit ručně.
 - „Clean Mode“: Tento režim se používá při čištění a odvápnování zařízení. Disky odpařovače se v tomto případě otáčejí, ventilátor však neběží. Do místnosti není tedy vháněn žádný vzduch. Po 20 minutách v režimu čištění se zařízení zastaví a indikátor „Clean Mode“ bude blikat (viz kapitola „Čištění“).
8. Roberta můžete použít také k rozptylování vůně v místnosti. Esenciální oleje používejte v souladu s tímto návodem k použití. Vysoké dávkování může způsobit poruchy a poškození zařízení. V případě kontaktu esenciálního oleje s povrchem zařízení mohou vzniknout fleky, změny ve zbarvení materiálů, nebo může být materiál poškozen jiným způsobem (například se začne odlupovat nebo praskat). Chcete-li přidat esenciální olej, vytáhněte ze zařízení nádobu na vodu (5) a nádobku na vůni (15). Esenciální olej nakapejte přímo na vatovou vložku v nádobce na vůni. Do nádobky na vůni nakapejte **maximálně 1 – 2 kapky esenciálního oleje**. Tip: Chcete-li vůni změnit, vytáhněte vatovou vložku a nádobku důkladně vyčistěte mýdlovou vodou. Do nádobky můžete nyní vložit novou vatovou vložku (například vata, gáza, vatový tampon a podobně – běžně dostupné v obchodech) a nakapat na ni požadovanou vůni.
Upozornění: Esenciální oleje v žádném případě nepřidávejte do jiných částí zařízení (do zásobníku nebo nádoby). Za tímto účelem je určena pouze nádobka na vůni (15). V případě přidání esenciálního oleje do jiných částí zařízení hrozí poškození nebo porucha zařízení, které nemůže být předmětem reklamace.
9. Rozsvítí-li se symbol „No Water“ (14), je nutné do zařízení doplnit vodu. Nádobu na vodu (5) vytáhněte ze zařízení a naplňte ji čistou vodou z vodovodu. Po vrácení nádoby na vodu zpět bude zařízení po několika sekundách pokračovat v provozu.
10. Chcete-li vodu doplnit během provozu, můžete nádobu na vodu vytáhnout a doplnit ji. Zařízení bude pokračovat v provozu se zbytkovou vodou ještě přibližně 30 minut. Pokud nádobu s vodou vrátíte do zařízení v tomto časovém rozpětí, zařízení bude pracovat bez přerušení.

Důležité informace

Zvlhčení vzduchu pomocí Roberta, který funguje na principu přirozeného odpařování, chvíli trvá. Při tomto způsobu zvlhčování vzduch pohltní jen tolik vody, kolik potřebuje při aktuální teplotě. Znamená to, že dosažení měřitelných výsledků může při tomto způsobu zvlhčování trvat i několik hodin. Pokud začnete Roberta používat ve velmi suchém prostředí, doporučujeme vám zařízení přepnout do režimu nepřetržitého provozu („Air Humidity“) a výkon nastavit na 3 nebo Turbo („Speed“). Při použití těchto nastavení dosáhnete efektivního nárůstu vlhkosti vzduchu. Roli při tom však hraje i velikost místnosti a intervaly větrání.

Čištění

Před čištěním zařízení a po každém použití zařízení vypněte a napájecí kabel (3) vytáhněte z elektrické zásuvky.

Výstraha: Zařízení nikdy neponořujte do vody (hrozí riziko zkratu).

- Vnější povrchy otřete navlhčeným hadříkem a důkladně je vysušte.
- Při čištění vnitřních částí nejprve vytáhněte nádobu na vodu (5) a zásobník na vodu (2) s odpařovacími disky (8) (uchopte spodní část zásobníku).
- **Jednou za týden** opláchněte pod tekoucí vodou zásobník na vodu (2) a odpařovací disky (8), abyste z nich odstranili částice nečistot zachycené ze vzduchu.
- Zásobník na vodu (2), odpařovací disky (8) a nádobu na vodu (5) **každé dva týdny** vydrhněte měkkým kartáčkem nebo houbou namočenou do teplé vody. Pokud jste v zásobníku nebo v nádobě na vodu zpozorovali vápenité usazeniny, použijte originální čisticí prostředek a odstraňovač vodního kamene značky Stadler Form zředěný s vodou (můžete zakoupit na našem eshopu www.stadlerform.cz). Zásobník a nádobu následně důkladně omývejte.
- Odpařovací disky (8) odvápněte **minimálně jednou za měsíc nebo častěji**, v závislosti na tvrdosti vody. Ze zásobníku na vodu (2) nejprve vylijte zbytkovou vodu. Zásobník následně naplňte odvápnovacím roztokem (zředěným s vodou podle pokynů výrobce) do výšky asi 2 cm pod horní okraj zásobníku (odpařovací disky ponechte v zásobníku). Zásobník na vodu následně zatlačte zpět do zařízení (nádobu na vodu nemusí být vložena). Pohybem ruky nad displejem aktivujte tlačítka. Trojnásobným stisknutím tlačítka „Mode“ spustíte režim čištění. Rozsvítí se symbol „Clean Mode“. Disky odpařovače se v tomto případě otáčejí, ventilátor však neběží. Do místnosti není tedy vháněn žádný vzduch. Po 20 minutách v režimu čištění se zařízení zastaví a indikátor „Clean Mode“ bude blikat. Čisticí proces můžete spustit několikrát, v závislosti na množství vápenatých usazenin (viz také bod 7 v části „Příprava k použití a obsluze“). Po skončení procesu čištění zařízení vypněte vypínačem (4). Zásobník na vodu vylijte a důkladně omývejte vodou z vodovodu.
- Část nasávání vzduchu a vyfukování vzduchu pravidelně čistěte, aby se zabránilo usazování prachu. Část vyfukování vzduchu (18) vyčistěte suchým kartáčkem nebo vysavačem. Mřížka sání vzduchu (17) je vybavena vzduchovým filtrem, který lze vyjmout a čistit vlhkým hadříkem. Filtrový výmětek vytažením za otvory ve spodní části filtru.

Opravy

- Opravy zařízení může provádět pouze autorizovaný servis. Nekvalifikovaná oprava bude mít za následek ztrátu záruky a odmítnutí jakékoli odpovědnosti.
- Zařízení nerozebírejte. Uvnitř se nenacházejí žádné součástky, které byste mohli opravit svépomocí.
- Zařízení za žádných okolností nepoužívejte, pokud je poškozen napájecí adaptér nebo napájecí kabel. Nechte jej vyměnit v autorizovaném servisu. Jinak hrozí riziko úrazu.
- Za žádných okolností nepoužívejte zařízení, které nefunguje správně, pokud spadlo, pokud jste ho nechali venku, pokud spadlo do vody nebo do něj vnikla voda, nebo pokud bylo poškozeno jakýmkoli jiným způsobem (například prasklý/zlomený kryt).
- Do zařízení nezasouvejte žádné předměty.
- Pokud zařízení nelze opravit, okamžitě jej znefunkčňte proříznutím napájecího kabelu a odevzdejte jej na určeném sběrném místě.
- V případě potřeby opravy je nutné před zasláním nebo dovezením zařízení prodejci nebo do servisu dodržet následující zásady: ze zařízení vylijte veškerou vodu (zásobník a nádoba na vodu), vyjměte kazetu pro snížení tvorby vápenatých usazenin a nechte zařízení zcela vyschnout. Za zařízení, které se v takových případech poškodí z důvodu, že obsahuje zbytkovou vodu, nebude prodejce ani servis nést žádnou odpovědnost. Na zařízení poškozené zbytkovou vodou se nevztahuje záruka.

Záruka

2letá záruka se vztahuje na konstrukční, výrobní a materiálové vady. Všechny namáhané díly, jakož i nesprávná údržba nebo používání v rozporu s tímto návodem k použití, jsou ze záruky vyloučeny.

Servis a reklamacie

Pro rychlé a pohodlné vyřízení nahlaste vaši reklamaci na **www.stadlerform.cz/servis**. Autorizované servisní středisko zajistí bezplatný svoz reklamovaného zařízení. Opravené a plně funkční zařízení doručíme zpět zdarma v co nejkratším možném čase.

Zpracování odpadu

Evropská směrnice 2012/19/EU o odpadních elektrických a elektronických zařízeních (OEEZ) vyžaduje, aby se domácí elektrické a elektronické spotřebiče nelikvidovaly společně s běžným domovním odpadem. V zájmu optimalizace obnovy a recyklace materiálů, které obsahují a v zájmu snížení dopadu na lidské zdraví a životní prostředí, je nutné elektrické a elektronické zařízení po skončení jejich životnosti likvidovat odděleně. Na povinnost oddělené likvidace zařízení upozorňuje symbol „přeškrtnutého odpadkového koše“, který se nachází na zařízení. Informace o správné likvidaci zařízení získá spotřebitel na příslušných místních úřadech, případně u svého prodejce.



Technická specifikace:

| | |
|--------------------------|--|
| Jmenovité napětí: | 220 - 240 V / 50 Hz |
| Jmenovitý příkon: | 7 - 30 W |
| Rozměry: | 321 × 471 × 235 mm (šířka × výška × hloubka) |
| Hmotnost: | 8.2 kg |
| Objem nádoby na vodu: | 4,7 litrů |
| Hlučnost: | 27 - 56 dB (A) |
| V souladu s předpisy EU: | CE / WEE / RoHS / EAC |

Úplné znění EU prohlášení o shodě je k dispozici na internetové adrese:
www.stadlerform.cz/prohlasenioshode.

Všechna práva na jakékoli technické úpravy vyhrazena.



Návod na použitie (SK)

Gratulujeme vám! Práve ste si zakúpili výnimočný 2v1 zvlhčovač a čistič vzduchu ROBERT. Prinesie vám veľa radosti a vylepší vzduch vo vašom interiéri.

Rovnako ako iné domáce elektrické zariadenia, aj tento model vyžaduje určitú starostlivosť. Iba tak predídete zraneniu, požiaru alebo poškodeniu zariadenia. Pred prvým použitím tohto zariadenia si prosím naštudujte tento návod na použitie. Postupujte prosím aj podľa bezpečnostných pokynov uvedených na samotnom zariadení.

Popis zariadenia

Zariadenie pozostáva z nasledujúcich hlavných častí:

1. Telo zariadenia
2. Zásobník na vodu
3. Napájací kábel (sieťová šnúra)
4. Vypínač
5. Nádoba na vodu s rukoväťou
6. Uzáver nádoby na vodu
7. Kazeta na zníženie tvorby vápenatých usadenín (voliteľné príslušenstvo)
8. Rotujúce odparovacie disky
9. Pohybový senzor (tlačidlá sa aktivujú pohybom ruky nad displejom)
10. Tlačidlo na nastavenie želanej vlhkosti (vlhkosť 35 – 65 % alebo nepretržitá prevádzka CO), symbol „Air humidity“
11. Tlačidlá na nastavenie výkonu ventilátora (1, 2, 3, 4 = Turbo), symbol „Speed“
12. Tlačidlo na výber režimu („Auto Mode“ (automatický), „Night Mode“ (nočný), „Clean Mode“ (režim čistenia))
13. Symbol zvoleného režimu („Auto Mode“, „Night Mode“, „Clean Mode“)
14. Indikátor nízkej hladiny vody, symbol „No Water“
15. Nádobka na vôňu
16. Postriebrená dezinfekčná kocka Water Cube™
17. Prívod vzduchu s umývateľným filtrom
18. Vývod vzduchu

Ako Robert funguje

Robert je výkonné zariadenie 2 v 1, ktoré v sebe spája funkcie čističky vzduchu a zvlhčovača vzduchu. Jeho vo vode rotujúce disky filtrujú a dokonale odstraňujú zo vzduchu aj tie najmenšie častice - peľ, jemný prach aj zvieracie chlpy. Čistý a zvlhčený vzduch sa následne šíri do miestnosti.

DÔLEŽITÉ BEZPEČNOSTNÉ POKYNY

Skôr než začnete zariadenie používať, prečítajte si tento návod na použitie, všetky bezpečnostné a prevádzkové pokyny. Odložte si ich pre prípad, že ich budete v budúcnosti potrebovať. V prípade predaja zariadenia odovzdajte návod novému majiteľovi. Dodržiavajte všetky prevádzkové a užívateľské pokyny a inštrukcie. Všetky servisné zásahy zverte autorizovanému servisu Stadler Form. Opravou v neautorizovaných servisoch okamžite strácate nárok na záruku.

- Toto zariadenie môžu používať osoby a deti staršie ako 8 rokov. Osoby so zníženými fyzickými, zmyslovými, duševnými schopnosťami, alebo osoby s nedostatkom skúseností či znalostí, môžu zariadenie používať len vtedy, ak sú pod dozorom spôsobilej osoby alebo boli poučené o bezpečnom používaní zariadenia a pochopili možné riziká. Nedovoľte deťom hrať sa so zariadením. Bez dozoru nesmú tieto osoby a deti zariadenie čistiť ani vykonávať jeho údržbu.

- Stadler Form sa zrieka akejkolvek zodpovednosti za straty, poškodenia alebo zranenia, ku ktorým by došlo v dôsledku nedodržania inštrukcií v tomto návode na použitie.
- Nekompetentné používanie a technické modifikácie zariadenia môžu viesť k ohrozeniu života a zdravia.

VAROVANIE

- Z dôvodu rizika zásahu elektrickým prúdom používajte zariadenie iba v interiéri a v suchom prostredí. Toto zariadenie je určené len na domáce použitie a na účely uvádzané v tomto návode na použitie.
- Toto zariadenie nie je náhradou za správne vetranie, pravidelné vysávanie alebo používanie odsávača pár počas varenia.
- Zariadenie používajte a uchovávajte mimo dosahu detí.
- Zariadenie nikdy nenechávajte vonku.
- Zariadenie nie je odolné voči striekajúcej vode. Na zariadenie nerozprašujte tekutiny ani ho nepolievajte.
- Do vstupu ani výstupu vzduchu nekladajte prsty ani žiadne predmety, pretože by mohlo dôjsť k zraneniu osôb alebo poškodeniu zariadenia.
- Pred každou údržbou, čistením a po každom použití vypnite zariadenie a odpojte napájací kábel od elektrickej zásuvky.
- Zariadenie skladujte na suchom mieste s izbovou teplotou, ku ktorému nemajú prístup deti (zariadenie zabaľte).
- Napájací kábel pripojte iba ku zdroju striedavého prúdu. Dodržujte predpísané napätie uvedené na zariadení.
- Nepoužívajte zariadenie, ak je poškodený napájací kábel (sieťová šnúra), alebo ak sú poškodené predlžovacie káble.
- Napájací kábel nevedzte po ostrých hranách a dávajte pozor, aby nedošlo k jeho pricviknutiu.
- So zariadením nemanipulujte mokrymi rukami. Koncovku napájacieho kábla nikdy neodpájajte od elektrickej zásuvky mokrymi rukami alebo ťahaním za napájací kábel samotný.
- Zariadenie nepoužívajte v tesnej blízkosti vane, sprchy alebo bazéna (dodržujte minimálny odstup 3 m). Zariadenie umiestnite tak, aby ho osoba vo vani nemohla používať.
- Zariadenie neumiestňujte do blízkosti tepelných zdrojov. Napájací kábel nevystavujte nadmernému teplu (ako napríklad zapnutému variču, otvorenému ohňu, horúcej ploche žehličky alebo ohrievača). Napájací kábel chráňte pred olejom.
- Dbajte na správne umiestnenie zariadenia a na zabezpečenie jeho stability počas používania. Dbajte tiež na to, aby napájací kábel neprekážal a nezakopávalo sa oň.
- Zariadenie nepoužívajte v miestnosti s veľkými teplotnými zmenami.
- Voda v zásobníku na vodu nie je vhodná na pitie. Túto vodu nepite a nepoužívajte ju na napájanie zvierat a ani na polievanie rastlín. Pri vyprázdňovaní nádob na vodu túto vodu vylejte do výlevky.

UPOZORNENIE

- Používajte výhradne vonné látky, arómy alebo esenciálne oleje, ktoré NEOBSAHUJÚ alkohol. Alkohol môže zariadenie poškodiť. Na zariadenia poškodené takýmito prísadami sa nevzťahuje záruka.
- Esenciálne oleje pridávajte len podľa inštrukcií v tomto návode na použitie a vyhnite sa, aby sa dostali do kontaktu s ostatnými časťami zariadenia.

V prípade, že sa vnútorné alebo vonkajšie časti zariadenia dostanú do styku s esenciálnym olejom, môžu vzniknúť flaky či zmeny v sfarbení materiálov (napríklad na povrchu zariadenia), alebo môže byť materiál poškodený iným spôsobom (napríklad sa začne odlupovať alebo praskať).

- Uistite sa, že je zariadenie umiestnené na povrchu odolnom voči vlhkosti (vyhnite sa parketám alebo jemným kobercom). V bezprostrednej blízkosti zvlhčovača sa môže tvoriť vyššia vlhkosť.
- Nedovoľte, aby okolie zariadenie navlhlo alebo zmoklo. Ak vznikne v okolí zariadenia vlhkosť, znížte výkon zvlhčovača. Ak nie je možné znížiť výstupný výkon zvlhčovača, používajte zvlhčovač prerušovane. Nenechajte navlhnúť savé materiály, ako sú koberce, záclony, závesy alebo obrusy.
- Nezabudnite, že zvýšená vlhkosť vzduchu môže spôsobiť zvýšenie výskytu obsahu mikroorganizmov v prostredí.
- Upozornenie: Mikroorganizmy, ktoré môžu byť prítomné vo vode alebo prostredí, v ktorom sa zariadenie používa alebo skladuje, sa môžu v zásobníku na vodu rozmnožiť a dostať do vzduchu. To môže spôsobiť veľmi vážne zdravotné riziká. Preto dbajte na pravidelné čistenie zariadenia podľa inštrukcií v tomto návode na použitie.
- Ak zariadenie neplánujete dlhšie používať, vyprázdňte zásobník a nádobu na vodu a zariadenie očistite podľa inštrukcií v tomto návode na použitie. V opačnom prípade môže vzniknúť nepríjemný zápach (napríklad v nádobe na vodu), ktorý nemôže byť predmetom reklamácie.
- Zásobník a nádobu na vodu vyčistite podľa inštrukcií v tomto návode na použitie raz za týždeň. V opačnom prípade môže vzniknúť nepríjemný zápach, ktorý nemôže byť predmetom reklamácie.

POZNÁMKA

- Pri používaní zvlhčovača vzduchu treba brať do úvahy, že dosiahnutie optimálnej vlhkosti môže trvať v rôznych podmienkach rozdielnu dobu. Vlhkosť vzduchu sa v extrémne suchých priestoroch nemusí zvýšiť ani po niekoľkých dňoch či týždňoch nepretržitého používania zvlhčovača vzduchu. Zvlhčiť sa musí nielen vzduch v priestore, ale aj ostatné vybavenie (napr. omietky, zariadenie miestnosti a iné). Ak sa vlhkosť vzduchu ani po niekoľkých dňoch používania zvlhčovača vzduchu nezvýši na očakávané hodnoty, nemôže to byť považované za poruchu zariadenia. V takomto prípade je potrebné na zvlhčenie prostredia použiť zvlhčovač vzduchu s vyšším výkonom.

Pred použitím

Postriebrená dezinfekčná kocka Water Cube™ - optimálna hygiena pre váš zvlhčovač vzduchu

Vďaka neustálemu uvoľňovaniu iónov striebra zabraňuje strieborná kocka Water Cube™ (16) rozmnožovaniu mikróbov a baktérií vo zvlhčovači. Používanie Water Cube™ pomáha zaistiť hygienickú klímu v miestnosti. Životnosť kocky Water Cube™ je približne jeden rok. Odporúčame preto vymeniť kocku Water Cube™ na začiatku každej sezóny zvlhčovania. Kocka Water Cube™ začne pracovať okamžite po kontakte s vodou a je aktívna, aj keď je zariadenie vypnuté.

Kazeta na zníženie tvorby vápenatých usadenín (voliteľné príslušenstvo, nie je súčasťou balenia)

Kazeta na zníženie tvorby vápenatých usadenín (7) znižuje obsah vodného kameňa vo vode a znižuje tak nutnosť častého odvápnovania. Kazeta sa musí vymeniť raz za jeden až tri mesiace v závislosti od tvrdosti vody (pozri tabuľku).

Pri tvrdosti vody vyššej ako 21 °dH odporúčame použiť kazetu na zníženie tvorby vápenatých usadenín.

Dôležité: Pred prvým použitím nechajte kazetu 24 hodín ponorenú vo vodnom kúpeli (nie v nádržke na vodu!). Aby dosahovala čo najvyššiu účinnosť, musí do kazety nasiaknuť voda.

Čas efektívnej prevádzky kazety závisí od tvrdosti vody. Môže sa testovať pomocou dodávaného testovacieho prúžku (prúžok je prilepený v originálnom anglickom návode na použitie).

1. Testovací prúžok ponorte na jednu sekundu do vody.
2. Približne po jednej minúte sa na testovacích prúžkoch ukáže výsledok. Niektoré zo zelených políčok zmenia farbu na ružovú. Počet ružových políčok určuje tvrdosť vody. Príklad: Ak zostali ružové tri políčka, voda má tvrdosť > 14 °dH.

| Počet ružových políčok | Tvrdosť vody | Stupeň tvrdosti (°dH) | Trvácnosť kazety (pri 6 l/deň) | |
|------------------------|---------------|-----------------------|--------------------------------|----------|
| | | | Dni | Litre |
| 0/1 | Mäkká | Od 4 °dH | 60 dní | cca 360l |
| 2 | Stredne tvrdá | Od 7 °dH | 30 dní | cca 180l |
| 3 | Tvrdá | Od 14 °dH | 20 dní | cca 120l |
| 4 | Veľmi tvrdá | Od 21 °dH | 10 dní | cca 60l |

Kazeta sa nachádza na vnútornej strane uzáveru nádoby na vodu (6). Najskôr vyskrutkujte uzáver (6) nádoby na vodu (5) a následne kazetu naskrutkujte do uzáveru nádoby na vodu. Použitú kazetu likvidujte v bežnom komunálnom odpade. Pri výmene kazety nestráťte alebo omylom nevyhoďte uzáver nádoby na vodu!

Príprava na použitie a obsluha

1. Roberta položte na požadované miesto na rovnej podlahe. Napájací kábel (3) pripojte do vhodnej elektrickej zásuvky.
2. Nádoby na vodu (5) uchopte za rukoväť a opatrne vytiahnite von. Odskrutkujte uzáver nádoby na vodu (6) a nádobu naplňte čistou a studenou vodou z vodovodu. Uzáver naskrutkujte späť na nádobu. Nádoby na vodu položte na zásobník (2). Zásobník na vodu sa pomaly naplní vodou z nádoby na vodu. Dôležité: Pokiaľ je Robert naplnený vodou, nepresúvajte ho. Voda by mohla vytečť.
3. Roberta zapnite stlačením vypínača (4). Na displeji sa zobrazí percentuálna hodnota aktuálnej relatívnej vlhkosti („Air Humidity“). Nastaví sa najnižšia rýchlosť a kontinuálna prevádzka. Indikátor „No Water“ (14) sa rozsvieti, ak v zariadení nie je dostatok vody.
4. Ak pohybový senzor nerozpozna 10 sekúnd žiadny pohyb, podsvietenie tlačidiel a symbolov zhasne (zobrazovať sa bude iba percentuálna hodnota aktuálnej relatívnej vlhkosti „Air Humidity“). Tlačidlá aktivujete pohybom ruky nad displejom (9). Displej môžete aktivovať aj dotykom ruky na jeho dolnej časti.

5. Ak nebol nastavený žiadny režim, môžete upraviť požadovanú vlhkosť vzduchu (od 35 do 65 % a kontinuálnu prevádzku „CO“): Stlačte tlačidlo „Air Humidity“. Displej začne blikať. Opakovaným stláčaním tlačidla „Air Humidity“ môžete teraz nastaviť požadovanú vlhkosť vzduchu (s prírastkom 5 %, počas nastavovania bude displej blikať). Ak približne 10 sekúnd nebudete meniť iné nastavenia, vybraná hodnota sa uloží. Na displeji zostane zobrazená aktuálne nameraná vlhkosť vzduchu. Upozornenie: Po dosiahnutí želanej vlhkosti vzduchu sa zariadenie zastaví (prestane vzduch zvlhčovať aj čistiť) a displej začne blikať. Aktuálna vlhkosť vzduchu sa následne meria pribl. každých 30 minút (ventilátor sa spustí na 1 – 2 minúty). Ak nameraná vlhkosť vzduchu poklesne pod túto hodnotu, zariadenia opätovne spustí zvlhčovanie. V prípade, že chcete zabezpečiť neustále čistenie vzduchu, je potrebné zvoliť nepretržitú prevádzku zariadenia.
6. Výkon zvlhčovača závisí od výkonu ventilátora. Ak nebol nastavený žiadny konkrétny režim, je možné stláčaním tlačidla „Speed“ meniť rýchlosť ventilátora (v prípade potreby najprv pohybom ruky aktivujte displej). Displej začne blikať. Opakovaným stláčaním tlačidla „Speed“ následne vyberte rýchlosť 1, 2, 3 alebo 4 (Turbo). Rýchlosť sa zobrazuje vo forme horizontálnych čiarok (napr. 1 čiarka = rýchlosť 1).
7. Robot disponuje 3 rôznymi režimami: „Auto Mode“, „Night Mode“ a „Clean Mode“. Stlačte tlačidlo „Mode“ (v prípade potreby najprv pohybom ruky aktivujte displej). Displej začne blikať. Opakovaným stláčaním tlačidla „Mode“ vyberte požadovaný režim:
 - „Auto Mode“: Robot udržiava vlhkosť vzduchu automaticky na úrovni 45 %. Čím nižšia je aktuálna vlhkosť vzduchu, tým vyšší výkon ventilátora sa nastaví (napr. pod 30 % = rýchlosť 3, od 31 % do 40 % = rýchlosť 2, od 41 % do 45 % = rýchlosť 1).
 - „Night Mode“: Podsvietenie displeja sa zníži na minimum a rýchlosť ventilátora sa nastaví na úroveň 1. Požadovanú vlhkosť vzduchu a rýchlosť ventilátora je možné nastaviť ručne.
 - „Clean Mode“: Tento režim sa používa pri čistení a odváňovaní zariadenia. Disky odparovača sa v tomto prípade otáčajú, ventilátor však nebeží. Do miestnosti nie je teda vháňaný žiadny vzduch. Po 20 minútach v režime čistenia sa zariadenie zastaví a indikátor „Clean Mode“ bude blikať (pozrite kapitolu „Čistenie“).
8. Roberta môžete použiť aj na rozptyľovanie vône v miestnosti. Esenciálne oleje používajte v súlade s týmto návodom na použitie. Vysoké dávkovanie môže spôsobiť poruchy a poškodenie zariadenia. V prípade kontaktu esenciálneho oleja s povrchom zariadenia môžu vzniknúť flaky, zmeny v sfarbení materiálov, alebo môže byť materiál poškodený iným spôsobom (napríklad sa začne odlupovať alebo praskať). Ak chcete pridať esenciálny olej, vytiahnite zo zariadenia nádobu na vodu (5) a nádobku na vôňu (15). Esenciálny olej nakvapkajte priamo na vatovú vložku v nádobke na vôňu. Do nádobky na vôňu nakvapkajte **maximálne 1 – 2 kvapky** esenciálneho oleja. Tip: Ak chcete vôňu zmeniť, vytiahnite vatovú vložku a nádobku dôkladne vyčistite mydlovou vodou. Do nádobky môžete teraz vložiť novú vatovú vložku (napríklad vata, gáza, vatový tampón a podobne – bežne dostupné v obchodoch) a nakvapkať

na ňu požadovanú vôňu.

Upozornenie: Esenciálne oleje v žiadnom prípade nepridávajú do iných častí zariadenia (do zásobníka alebo nádoby). Na tento účel je určená jedine nádoba na vôňu (15). V prípade pridania esenciálneho oleja do iných častí zariadenia hrozí poškodenie alebo porucha zariadenia, ktoré nemôže byť predmetom reklamácie.

9. Ak sa rozsvieti symbol „No Water“ (14), je nutné do zariadenia doplniť vodu. Nádobu na vodu (5) vytiahnite zo zariadenia a naplňte ju čistou vodou z vodovodu. Po vrátení nádoby na vodu späť bude zariadenie po niekoľkých sekundách pokračovať v prevádzke.
10. Ak chcete vodu doplniť počas prevádzky, môžete nádobu na vodu vytiahnuť a doplniť ju. Zariadenie bude pokračovať v prevádzke so zostatkovou vodou ešte približne 30 minút. Pokiaľ nádobu s vodou vrátite do zariadenia v tomto časovom rozpätí, zariadenie bude pracovať bez prerušenia.

Dôležité informácie

Zvlhčenie vzduchu pomocou Roberta, ktorý funguje na princípe prirodzeného odparovania, chvíľu trvá. Pri tomto spôsobe zvlhčovania vzduch pohltí iba toľko vody, koľko potrebuje pri aktuálnej teplote. Znamená to, že dosiahnutie merateľných výsledkov môže pri tomto spôsobe zvlhčovania trvať aj niekoľko hodín. Ak začnete Roberta používať vo veľmi suchom prostredí, odporúčame vám zariadenie prepnúť do režimu nepretržitej prevádzky („Air Humidity“) a výkon nastaviť na 3 alebo Turbo („Speed“). Pri použití týchto nastavení dosiahnete efektívny nárast vlhkosti vzduchu. Úlohu pri tom však zohráva aj veľkosť miestnosti a intervaly vetrania.

Čistenie

Pred čistením zariadenia a po každom použití zariadenie vypnite a napájací kábel (3) vytiahnite z elektrickej zásuvky.

Výstraha: Zariadenie nikdy neponárajte do vody (hrozí riziko skratu).

- Vonkajšie povrchy utrite navlhčenou handričkou a dôkladne ich vysušte.
- Pri čistení vnútorných častí najprv vytiahnite nádobu na vodu (5) a zásobník na vodu (2) s odparovacími diskami (8) (uchopte spodnú časť zásobníka).
- **Raz za týždeň** opláchnite pod tečúcou vodou zásobník na vodu (2) a odparovacie disky (8), aby ste z nich odstránili častice nečistôt zachytené zo vzduchu.
- Zásobník na vodu (2), odparovacie disky (8) a nádobu na vodu (5) **každé dva týždne** vydrhnite mäkkou kefkou alebo špongiou namočenou do teplej vody. Ak ste v zásobníku alebo v nádobe na vodu spozorovali vápenaté usadeniny, použite originálny čistiaci prostriedok a odstraňovač vodného kameňa značky Stadler Form zriadený s vodou (môžete zakúpiť na našom eshope www.stadlerform.sk). Zásobník a nádobu následne dôkladne vyumývajte.

- Odparovacie disky (8) odvápnujte **minimálne raz za mesiac alebo častejšie** v závislosti od tvrdosti vody. Zo zásobníka na vodu (2) najprv vylejte zvyškovú vodu. Zásobník následne naplňte odvápnovacím roztokom (zriedeným s vodou podľa pokynov výrobcu) do výšky asi 2 cm pod horný okraj zásobníka (odparovacie disky ponechajte v zásobníku). Zásobník na vodu následne zatlačte späť do zariadenia (nádoba na vodu nemusí byť vložená). Pohybom ruky nad displejom aktivujte tlačidlá. Trojnásobným stlačením tlačidla „Mode“ spustíte režim čistenia. Rozsvieti sa symbol „Clean Mode“. Disky odparovača sa v tomto prípade otáčajú, ventilátor však nebeží. Do miestnosti nie je teda vháňaný žiadny vzduch. Po 20 minútach v režime čistenia sa zariadenie zastaví a indikátor „Clean Mode“ bude blikať. Čistiaci proces môžete spustiť niekoľkokrát, v závislosti od množstva vápenatých usadenín (pozrite tiež bod 7 v časti „Príprava na použitie a obsluha“). Po skončení procesu čistenia zariadenie vypnite vypínačom (4). Zásobník na vodu vylejte a dôkladne vyumývajte vodou z vodovodu.
- Časť nasávania vzduchu a vyfukovania vzduchu pravidelne čistite, aby sa zabránilo usádzaniu prachu. Časť vyfukovania vzduchu (18) vyčistite suchou kefkou alebo vysávačom. Mriežka nasávania vzduchu (17) je vybavená vzduchovým filtrom, ktorý je možné vybrať a čistiť vlhkou handričkou. Filter vyberte vytiahnutím za otvory v spodnej časti filtra.

Opravy

- Opravy zariadenia môže vykonávať iba autorizovaný servis. Nekvalifikovaná oprava bude mať za následok stratu záruky a odmietnutie akejkoľvek zodpovednosti.
- Zariadenie nerozoberajte. Vo vnútri sa nenachádzajú žiadne súčiastky, ktoré by ste mohli opraviť svojpomocne.
- Zariadenie za žiadnych okolností nepoužívajte, ak je poškodený napájací kábel. Nechajte ho vymeniť v autorizovanom servise. Inak hrozí riziko úrazu.
- Za žiadnych okolností nepoužívajte zariadenie, ktoré nefunguje správne, ak spadlo, ak ste ho nechali vonku, ak spadlo do vody alebo do neho vnikla voda, alebo ak bolo poškodené akýmkoľvek iným spôsobom (napríklad prasknutý/zlomený kryt).
- Do zariadenia nezasúvajte žiadne predmety.
- Ak zariadenie nie je možné opraviť, okamžite ho znefunkčnite prerезaním napájacieho kábla a odovzdajte ho na určenom zbernom mieste.
- V prípade potreby opravy je nutné pred zaslaním alebo dovezením zariadenia predajcovi alebo do servisu dodržať nasledujúce zásady: zo zariadenia vylejte všetku vodu (zásobník a nádoba na vodu), vyberte kazetu na zníženie tvorby vápenatých usadenín a nechajte zariadenie úplne vyschnúť. Za zariadenie, ktoré sa v takýchto prípadoch poškodí z dôvodu, že obsahuje zvyškovú vodu, nebude predajca ani servis niesť žiadnu zodpovednosť. Na zariadenie poškodené zvyškovou vodou sa nevzťahuje záruka.

Záruka

2-ročná záruka sa vzťahuje na konštrukčné, výrobné a materiálové chyby. Všetky namáhané časti, ako aj nesprávna údržba alebo používanie v rozpore s týmto návodom na použitie, sú zo záruky vylúčené.

Servis a reklamácie

Pre rýchle a pohodlné vybavenie nahláste vašu reklamáciu na **www.stadlerform.sk/servis**. Autorizované servisné stredisko zabezpečí bezplatný zvoz reklamovaného zariadenia. Opravené a plne funkčné zariadenie doručíme naspäť zdarma v čo najkratšom možnom čase.

Likvidácia

Európska smernica 2012/19/EU o odpade z elektrických a elektronických zariadení (OEEZ) vyžaduje, aby sa domáce elektrické a elektronické zariadenia po skončení svojej životnosti nelikvidovali spolu s bežným netriedeným komunálnym odpadom. V záujme optimalizácie obnovy a recyklácie materiálov, ktoré obsahujú a v záujme zníženia dopadu na ľudské zdravie a životné prostredie, sa elektrické a elektronické zariadenia po skončení svojej životnosti musia likvidovať oddelene. Na povinnosť oddelenej likvidácie zariadenia upozorňuje symbol „preškrtnutého odpadkového koša“, ktorý sa nachádza na zariadení. Informácie o správnej likvidácii zariadenia sa spotrebiteľia dozvedia na príslušných miestnych úradoch alebo u svojho predajcu.



Technické údaje

| | |
|-------------------------|--------------------------------------|
| Menovité napätie: | 220 – 240 V/50 Hz |
| Menovitý príkon: | 7 – 30 W |
| Rozmery: | 321 mm × 471 mm × 235 mm (š × v × h) |
| Hmotnosť: | 8,2 kg |
| Objem nádoby na vodu: | 4,7 l |
| Hlučnosť: | 27 – 56 dB (A) |
| Súlad so smernicami EÚ: | CE / WEEE / RoHS / EAC |

Úplné znenie vyhlásenia o zhode EÚ je k dispozícii na internetovej adrese: **www.stadlerform.sk/vyhlasenieozhode**.

Všetky práva na akékoľvek technické úpravy vyhradené.





Design Matti

Děkuji všem, kteří se zúčastnili práce na tomto projektu: Stanley Chenovi za jeho angažovanost a organizaci, Vincentovi Hsu za hlavní technické zpracování a otevřenou mysl, Shanovi Li za práce v CAD softwaru, Mario Rothenbühlerovi za fotografie, Fabianu Zimmerlimu za jedinečné nápady a design, Matti Walkerovi za skvělý design a grafické práce.

Ďakujem všetkým, ktorí sa zúčastnili prác na tomto projekte: Stanley Chenovi za jeho angažovanosť a organizáciu, Vincentovi Hsu za hlavný návrh a otvorenú myseľ, Shanovi Li za prácu v CADe, Mariovi Rothenbühlerovi za fotografie, Mattimu Walkerovi za skvelý dizajn a grafické práce.

Martin Stadler,
výkonný ředitel společnosti Stadler Form Aktiengesellschaft
výkonný riaditeľ spoločnosti Stadler Form Aktiengesellschaft

Výhradní dovozce a distributor značky Stadler Form pro ČR:
Výhradný dovozca a distribútor značky Stadler Form pre SR:
Autorizovaný servis pro ČR / pre SR:

PLAY Electronics, s.r.o.
Prielohy 1166/1D, 010 07 Žilina
Slovenská republika

info@stadlerform.cz
info@stadlerform.sk

www.stadlerform.cz
www.stadlerform.sk

Výrobce / výrobca:
Stadler Form Aktiengesellschaft
Chamerstrasse 174
6300 Zug, Švýcarsko/Švajčiarsko
+41 41 720 48 48



stadlerform_czechia
stadlerform_slovakia



StadlerForm Czechia
StadlerForm Slovakia



StadlerForm Czechia
StadlerForm Slovakia

Stadler Form

www.stadlerform.cz
www.stadlerform.sk