



CZ

OLEJOVÝ RADIÁTOR

Secret 9 Secret 11



Tento produkt je vhodný pouze pro dobře izolované prostory anebo pro příležitostné použití.

INSTRUKCE K PROVOZU

Před obsluhou radiátoru anebo snahou vykonat jeho údržbu si pečlivě přečtěte tento návod. Dodržujte všechny bezpečnostní pokyny. Nedodržení pokynů může vést k úrazu a/nebo ke škodám na majetku. Tyto pokyny si uschovejte pro budoucí použití.

VŠEOBECNÉ BEZPEČNOSTNÍ POKYNY

- Nepoužívejte tento přístroj pro jiný účel, než který je uveden v tomto návodu. Jakékoliv jiné použití než doporučené výrobcem může způsobit požár, úraz elektrickým proudem nebo zranění osob.
 - Ujistěte se, že napájecí zdroj je v souladu s napětím, které je uvedené na informačním štítku přístroje (AC 220-240V~ / 50Hz).
 - Toto zařízení není určeno pro používání osobami (včetně dětí do 8 let a víc) s omezenými fyzickými, smyslovými nebo mentálními schopnostmi, stejně jako osobami s nedostatečnou praxí a znalostí kromě případu, že tyto osoby jsou pod dohledem osoby zodpovědné za jejich bezpečnost, která jim dá dostatečné instrukce pro použití zařízení.
 - Děti si nesmějí se zařízením hrát.
 - Čištění a údržbu nesmějí vykonávat děti bez dohledu dospělé osoby.
 - Před používáním zařízení vyndejte z obalu a zkontrolujte, jestli je v bezvadném stavu. Plastové pytlíky dejte mimo dosah dětí.
 - Před používáním radiátoru zkontrolujte kabel a zástrčku a ověřte si, že nebyly během přepravy poškozeny.
 - Tento výrobek není hračka. Na děti ve věku do 3 let, pohybující se v okolí přístroje, je nutné dohlížet.
 - Děti ve věku 3 – 8 let mohou přístroj pouze zapnout /vypnout za předpokladu, že byl přístroj umístěn do svojí normální provozní polohy, že jim byly podány instrukce o tom, jak bezpečně používat přístroj a že pochopili, jaká rizika hrozí. Děti ve věku 3 – 8 let nesmí mít možnost přístroj zapojit do zásuvky, nastavovat ho, čistit ani vykonávat jakoukoliv údržbu tohoto přístroje.
 - **VAROVÁNÍ: Některé díly tohoto produktu mohou být velmi horké a způsobit popáleniny. Zvláštní pozornost věnujte dětem a ohroženým osobám.**
 - **UPOZORNĚNÍ:** Pro předcházení riziku náhodného vynulování tepelné ochrany nesmí být tento přístroj napájen přes externí spínací zařízení, jako např. časovač, anebo připojeno k okruhu, který se zapíná a vypíná přes pomůcky.
 - **VAROVÁNÍ: RADIÁTOR NEPOUŽÍVEJTE SPOLU S OVLÁDAČEM NEBO JAKÝMKOLIV JINÝM ZAŘÍZENÍM, KTERÉ AKTIVUJE PŘÍSTROJ AUTOMATICKY, PROTOŽE MŮŽE VZNIKOUT RIZIKO POŽÁRU, POKUD JE RADIÁTOR ZAKRYTÝ NEBO NESPRÁVNĚ POSTAVEN.**
 - Pokud chcete provádět čištění přístroje anebo ho nepoužíváte, vždy odpojte přívodní šňůru ze zásuvky.
 - Při odpojování přístroje nejprve přepněte vypínač do polohy „Vypnuto - OFF“, potom odpojte přívodní šňůru ze zásuvky. Při odpojování přístroje tahejte jen za zástrčku, netahejte za šňůru.
 - Do ventilačních mřížek v místě nasávání a výfuku vzduchu není dovoleno vkládat prsty ani žádné cizí předměty, jelikož toto může způsobit úraz elektrickým proudem, požár nebo poškození přístroje. Pro zabránění vzniku požáru ničím neblokuje mřížky přístroje a ani ho žádným způsobem nenakládejte během jeho provozu.
 - Nepoužívejte přístroj s poškozenou přívodní šňůrou nebo zástrčkou. Pokud je přívodní šňůra přístroje poškozená, musí být vyměněná u jeho výrobce nebo autorizovaného servisu anebo podobně kvalifikovanou osobou z důvodu předcházení vzniku nebezpečností.
 - Nepokládejte žádné předměty na kabel a neohýbejte ho. Během provozu musí být kabel úplně nezatočený.
 - Pokud je to možné, nepoužívejte prodlužovací šňůru, protože se může přehřát a způsobit požár. Nepoužívejte jeden prodlužovací kabel na připojení více přístrojů.
 - Tento přístroj se za provozu značně ohřívá a může způsobit popáleniny. Nedotýkejte se povrchů zařízení bez ochranných rukavic. Pro přenášení radiátoru použijte madlo. Zabezpečte, že všechny hořlavé objekty, jako např. nábytek, záclony, závěsy, ložní prádlo, polštáře, příkrývky, papír, oblečení apod. jsou minimálně 1 metr od přístroje.
 - Neponořujte přívodní šňůru, zástrčku ani jinou část zařízení do vody ani jiných kapalin.
 - Nedotýkejte se zástrčky ani radiátoru mokrou rukou.
 - Nepoužívejte ohříváč v prašném prostředí ani v potenciálně nebezpečných prostorech, kde jsou v atmosféře obsaženy hořlavé látky (např. v dílně nebo garáži).
 - Neumísťujte ohříváč nad ani vedle jakýchkoliv jiných zdrojů tepla.
- UPOZORNĚNÍ: PRO PŘEDCHÁZENÍ PŘEHŘÁTÍ OHŘÍVAČ NEZAKRÝVEJTE.**
Tento symbol znázorňuje výše uvedené upozornění:



- Pokud je během provozu ohřívač zakrytý anebo se dotýká **hořlavého** materiálu včetně záclon, závěsů, ložního prádla apod., může dojít ke vzniku požáru. **UDRŽUJTE OHŘÍVAČ MIMO TAKOVÉHO TYPU MATERIÁLŮ.**
- Do ventilačních mřížek v místě nasávání a výfuku vzduchu není dovoleno vkládat žádné cizí předměty, jelikož toto může způsobit úraz elektrickým proudem, požár nebo poškození přístroje.
- Při chodu jsou uvnitř přístroje horké a jiskřící součásti. Přístroj nesmí být používán v potenciálně nebezpečných prostorech, kde jsou v atmosféře obsaženy hořlavé, výbušné látky, chemikálie nebo ve vlhkém prostředí.
- Neumísťujte přístroj na měkké podložky (např. postel), kde může dojít k zakrytí otvorů. Vždy umísťujte zapnutý přístroj na rovný, stabilní, pevný povrch – tím zabráníte možnosti převrnutí přístroje. Přívodní šňůru umísťujte tak, aby na ní nestál samotný přístroj nebo jiné předměty. Přívodní šňůra nesmí vést pod kobercem. Nepřekrývejte kabel rohožemi, koberci apod. Umístěte kabel mimo místa, kde se často chodí, aby se zabránilo zakopnutí o kabel a svržení přístroje.
- Nikdy nepoužívejte tento přístroj v těsné blízkosti vany, prádelny, sprchy nebo bazénu, anebo jiných podobných interiérových prostor. Nikdy radiátor neumísťujte tam, kde by mohl spadnout do vany nebo jiných nádob s vodou.
- Nikdy neumísťujte radiátor na vlhkou podlahu.
- V žádném případě nesmějí být nastavovací knoflíky na dosah kohokoliv z vany nebo sprchy.
- Neumísťujte ohřívač pod zásuvku.
- Zásuvka musí být uzemněna.
- Zabraňte tomu, aby se elektrický kabel dotkl síťkovaného krytu, pokud je radiátor horký anebo v provozu, za účelem zabránění tomu, aby vysoké teploty zničily kabel.
- Nepoužívejte přístroj ve venkovním prostředí. Nepoužívejte radiátor u otevřeného okna.
- Při prvním zapnutí přístroje se z něj může uvolňovat mírný neškodný zápach. Vznik tohoto zápachu je naprosto normální a je způsobený prvním ohřátím vnitřních ohřívacích prvků a při dalším použití by se už neměl vyskytovat.
- Nesnažte se radiátor opravit, demontovat nebo upravovat. Radiátor neobsahuje části, které by mohl opravovat uživatel.
- Při vykonávání jakékoliv údržby nebo přesunu radiátoru přístroj vždy vypněte a vytáhněte ze zásuvky. Pokud přístroj nepoužíváte, vždy vytáhněte šňůru ze zásuvky.

VAROVÁNÍ: POKUD CHCETE PROVÁDĚT ÚDRŽBU NEBO PŘEMÍSTĚNÍ PŘÍSTROJE, VŽDY ODPOJTE PŘÍVODNÍ ŠŤŮRU ZE ZÁSUVKY.

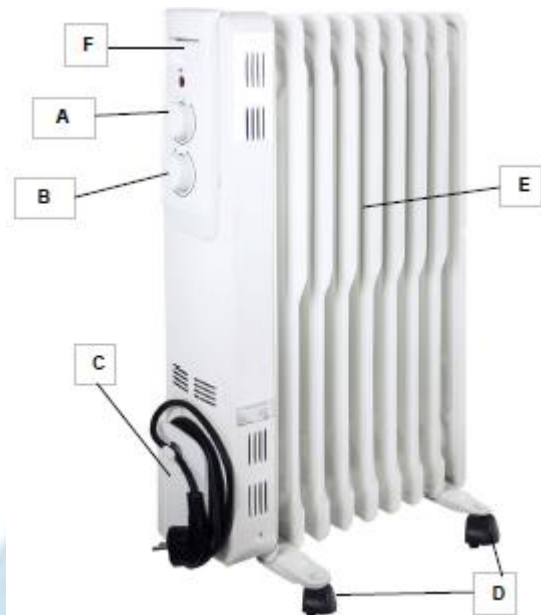
- Na radiátor nic neumísťujte. Zabraňte sušení vlhkých oděvů na radiátoru.
- Za účelem zabránění vzniku úrazů přístroj vypněte, pokud není pod dozorem.
- Pokud zařízení delší dobu nepoužíváte, odpojte kabel ze zásuvky, uložte ohřívač do originálního obalu a skladujte ho na suchém a odvětraném místě.
- Zajistěte, že mřížky nasávání a výfuku vzduchu nejsou blízko zdí nebo závěsů během používání radiátoru, čímž by přístroji překáželi a snižovali jeho výkon.
- V případě výskytu jakýchkoliv anomálií (abnormální hluk nebo divný zápach) ihned zařízení vypněte.
- Nepoužívejte radiátor v místnostech, menších než 4m².
- Nevystavujte seniory nebo děti plynulému proudění vzduchu.
- Nepoužívejte přístroj, pokud byl jakýmkoliv způsobem poškozen nebo je po pádu.

VAROVÁNÍ: NESPOLÉHEJTE NA VYPÍNAČ JAKO NA JEDINÝ PROSTŘEDEK VYPNUTÍ PŘÍSTROJE. POKUD CHCETE PROVÁDĚT ÚDRŽBU NEBO PŘEMÍSTĚNÍ PŘÍSTROJE, VŽDY ODPOJTE PŘÍVODNÍ ŠŤŮRU ZE ZÁSUVKY.

UPOZORNĚNÍ:

Tento radiátor je naplněn přesným množstvím speciálního oleje. Opravy, které vyžadují otevření tělesa radiátoru (jako např. únik oleje), musí být vykonány pouze výrobcem nebo servisním střediskem, které je nutné kontaktovat v případě úniku oleje.

POPIS KOMPONENTŮ



A. Knoflík volby výkonu

OFF = VYPNUTÉ

I = 800 W (min.) (9) – 1000 W (11)

II = 1200 W (stř.) (9) – 1500 W (11)

III = 2000 W (max.) (9) – 2500 W (11)

B. Pokojový termostat

- min. (minimální teplota)
- max. (maximální teplota)

C. Uložení kabelu

D. Kovová nožka a kolečko

E. Žebra

F. Madlo

2 verze:

SECRET 9 – min./stř./max. výkon 800/1200/2000 W – Termostat a volič výkonu

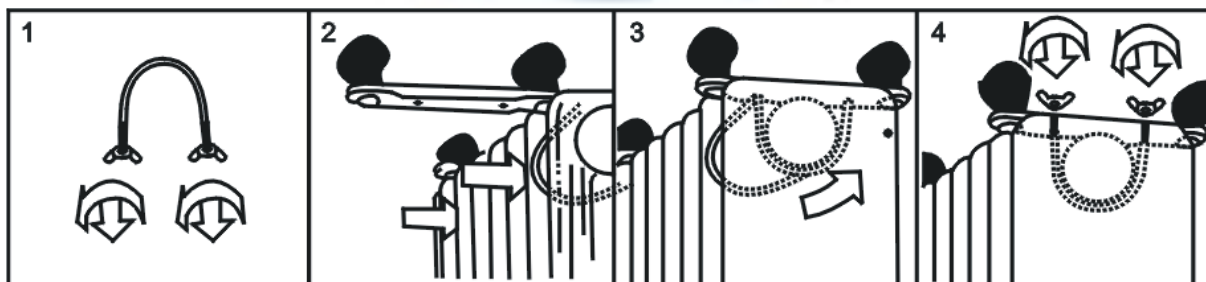
SECRET 11 - min./stř./max. výkon 1000/1500/2500 W – Termostat a volič výkonu

JAK NAMONTOVAT KOLEČKA

V balení radiátor nemá osazená kolečka, které je nutné namontovat před uvedením zařízení do provozu.

Přístroj nepoužívejte bez koleček, namontovaných ke spodní části jednotky. Jinak hrozí riziko požáru.



- Uvolněte matice a podložky z koleček.
- Kolečka osadíte na nožičky pomocí dvou kovových podložek a matic.
- Radiátor si otočte opačně pro snadnější montáž.
- Odstraňte matice ze šroubů U (1) a vložte šrouby ve tvaru U přes otvory v sestavě koleček, jak je to znázorněno (Obr. 2 a 3), osadíte křídlovou maticí a jemně utáhněte (Obr. 4).
- To samé zopakujte pro montáž koleček ve přední i zadní části radiátoru.
- Přístroj otočte zpátky a postavte na kolečka.



JAK PŘÍSTROJ POUŽÍVAT

Najděte vhodné místo pro umístění radiátoru, které zohledňuje obecná bezpečnostní varování, uvedená v první části tohoto návodu. Tento radiátor používejte pouze ve svislé poloze.

Připojte elektrický kabel do vhodné elektrické zásuvky, ubezpečte se, že napětí vyhovuje tomu, které je specifikováno na typovém štítku.

1	2
<p>Nastavte požadovanou teplotu pomocí termostatu, otočte tento knoflík ve směru hodinových ručiček: min. zodpovídá minimální teplotě a max. zodpovídá maximální teplotě. Radiátor se zapne, pouze pokud je termostat nastaven nad minimální teplotu</p> 	<p>Potom si zvolte požadovanou úroveň výkonu pomocí voliče výkonu.</p> 
<p>Pokojevý termostat min. = (min. teplota) max. = (max. teplota)</p>	<p>Knoflík volby výkonu 0 = OFF I = 800 W (min.) (9) – 1000 W (11) II = 1200 W (stř.) (9) – 1500 W (11) III = 2000 W (max.) (9) – 2500 W (11)</p>

Pokojevou teplotu je možné regulovat otáčením termostatu ve směru hodinových ručiček za účelem zvýšení teploty a proti směru hodinových ručiček pro její snížení.

Pokud zapnete radiátor, doporučujeme otočení knoflíku termostatu na maximum: následně, až je dosažena požadovaná teplota v místnosti, otočte kolečko termostatu proti směru hodinových ručiček, dokud kontrolka aktivace spínače nezhasne. Tímto způsobem radiátor bude udržovat tuto pokojovou teplotu konstantní.

Pro úplné vypnutí radiátoru otočte knoflík volby výkonu zpátky na 0 a pak otočte kolečko termostatu proti směru hodinových ručiček, dokud neklikne. Pokud nebudete přístroj používat delší dobu, vytáhněte jeho napájecí kabel ze zásuvky.

OCHRANNÝ SYSTÉM PROTI PŘEHŘÁTÍ

V případě přehřátí přídavný nainstalovaný bezpečnostní termostat chrání radiátor proti přehřátí a automaticky ho vypne.

Pokud se přístroj vypne, vytáhněte ho ze zásuvky.

Radiátor je připraven k opětovnému použití po krátkém vychladnutí (cca 15 minut). Zástrčku opět zasuňte do zásuvky. Pokud se situace opakuje, zkontrolujte, že spínač termostatu je nastaven správně anebo jestli nějaký předmět nebrání ohřevu.

JAK RADIÁTOR ČISTIT

- Vždy odpojte přívodní šňůru ze zásuvky a nechte zařízení před čištěním vychladnout.
- Měkkým hadříkem utřete přístroj zvenku a odstraňte prach a nečistoty. Před použitím přístroje ho nechte kompletně uschnout.
- Nedovolte, aby do radiátoru vnikla voda.
- Pro čištění radiátoru nepoužívejte rozpouštědla (jako např. benzín), chemikálie ani drsná čisticíidla, která mohou poškodit povrch přístroje.
- Pro odstranění prachu z nasávacích/výfukových mřížek používejte vysavač.
- Před opětovným zapojením přístroje do zásuvky je ujistěte, že je úplně suchý.
- Pro čištění radiátoru nepoužívejte kovové nářadí. Kovové částičky, které se z tohoto nářadí mohou uvolnit, mohou následně přijít do kontaktu s elektrickými částmi radiátoru a způsobit zkrat.
- V případě výskytu poruchy nebo poškození vždy kontaktujte autorizovaný servis.

SKLADOVÁNÍ RADIÁTORU

Pokud zařízení delší dobu nepoužíváte, uložte ohřívač do originálního obalu a skladujte spolu s tímto návodem na suchém a odvětraném místě. Nikdy neodkládejte zařízení, pokud je ještě horké. Vždy vyčkejte, dokud nevychladne.

INFORMAČNÍ POŽADAVKY NA ELEKTRICKÉ LOKÁLNÍ ELEKTRICKÁ TOPIDLA

Tabulka 2 – Příloha II – Požadavky na ekodizajn – Požadavky na informace o produktu – NAŘÍZENÍ KOMISE (EU) 2015/1188 z 28. dubna 2015, které implementuje Nařízení 2009/125/EC Evropského parlamentu a rady s ohledem na požadavky na ekodizajn pro místní elektrická topidla.

Identifikátor(-y) modelu: SECRET 9					
Položka	Symbol	Hodnota	Jednotka	Položka	Jednotka
Tepelná účinnost				Typ tepelného výkonu, pouze pro elektrické akumulární lokální elektrická topidla (zvolte jedno)	
Nominální tepelná účinnost	P_{nom}	2,0	kW	manuální regulace dobíjení tepla, s integrovaným termostatem	[ne]
Minimální tepelná účinnost (indikativní)	P_{min}	0,8	kW	manuální regulace dobíjení tepla s pokojovou a/nebo venkovní tepelnou zpětnou vazbou	[ne]
Maximální průběžná tepelná účinnost	$P_{max,c}$	2,0	kW	elektronická regulace dobíjení tepla s pokojovou a/nebo venkovní tepelnou zpětnou vazbou	[ne]
Spotřeba přídatné elektřiny				ventilátorem asistovaná tepelná účinnost	[ne]
Při nominální tepelné účinnosti	e_{lmax}	N/A	kW	Typ regulace tepelné účinnosti/pokojové teploty (zvolte jedno z toho)	

Při minimální tepelné účinnosti	e_{\min}	N/A	kW	jednostupňová tepelná účinnosti a žádná regulace pokojové teploty	[ne]
V pohotovostním režimu	e_{sb}	0	kW	Dvě nebo více manuálních stupňů, žádná regulace pokojové teploty	[ne]
				s mechanickou termostatovou regulací pokojové teploty	[ano]
				s elektronickou regulací pokojové teploty	[ne]
				elektronická regulace pokojové teploty plus denní časovač	[ne]
				elektronická regulace pokojové teploty plus týdenní časovač	[ne]
				Jiné možnosti regulace (možnost vícenásobných voleb)	
				regulace pokojové teploty, s detekcí přítomnosti	[ne]
				regulace pokojové teploty, s detekcí otevřeného okna	[ne]
				s volbou regulace vzdálenosti	[ne]
				s regulací adaptivního startu	[ne]
				s limitací provozního času	[ne]
				se snímačem černé žárovky	[ne]
Kontaktní detaily:	AGROCLIMA SPA – Via A. Varo, 35 – Alfianello (BS) – ITÁLIE – www.agroclima.com				

Identifikátor(-y) modelu: SECRET 11					
Položka	Symbol	Hodnota	Jednotka	Položka	Jednotka
Tepelná účinnost				Typ tepelného výkonu, pouze pro elektrické akumulární lokální elektrická topidla (zvolte jedno)	
Nominální tepelná účinnost	P_{nom}	2,5	kW	manuální regulace dobíjení tepla, s integrovaným termostatem	[ne]
Minimální tepelná účinnost (indikativní)	P_{min}	1	kW	manuální regulace dobíjení tepla s pokojovou a/nebo venkovní tepelnou zpětnou vazbou	[ne]
Maximální průběžná tepelná účinnost	$P_{\text{max,c}}$	2,5	kW	elektronická regulace dobíjení tepla s pokojovou a/nebo venkovní tepelnou zpětnou vazbou	[ne]
Spotřeba přídatné elektřiny				ventilátorem asistovaná tepelná účinnost	[ne]
Při nominální tepelné účinnosti	e_{max}	N/A	kW	Typ regulace tepelné účinnosti/pokojové teploty (zvolte jedno z toho)	
Při minimální tepelné účinnosti	e_{min}	N/A	kW	jednostupňová tepelná účinnosti a žádná regulace pokojové teploty	[ne]

účinnosti					
V pohotovostním režimu	el _{sb}	0	kW	Dvě nebo více manuálních stupňů, žádná regulace pokojové teploty	[ne]
				s mechanickou termostatovou regulací pokojové teploty	[ano]
				s elektronickou regulací pokojové teploty	[ne]
				elektronická regulace pokojové teploty plus denní časovač	[ne]
				elektronická regulace pokojové teploty plus týdenní časovač	[ne]
				Jiné možnosti regulace (možnost vícenásobných voleb)	
				regulace pokojové teploty, s detekcí přítomnosti	[ne]
				regulace pokojové teploty, s detekcí otevřeného okna	[ne]
				s volbou regulace vzdálenosti	[ne]
				s regulací adaptivního startu	[ne]
				s limitací provozního času	[ne]
				se snímačem černé žárovky	[ne]
Kontaktní detaily:	AGROCLIMA SPA – Via A. Varo, 35 – Alfianello (BS) – ITÁLIE – www.agroclima.com				



INFORMACE PRO SPRÁVNOU LIKVIDACI PŘÍSTROJE V SOULADU S EVROPSKOU SMĚRNICÍ 2012/19/EU:

Na konci svojí životnosti nesmí být toto zařízení zlikvidováno umístěním do běžného komunálního odpadu. Odevzdejte ji v místním sběrném dvoře odpadů či prodejci poskytujícímu tuto službu.

Separátní likvidací elektrického a elektronického odpadu se vyhnete možným negativním dopadům na životní prostředí a lidské zdraví v důsledku nevhodné likvidace. Tato separátní likvidace umožňuje

komponenty opětovně použít nebo recyklovat a tím dosáhnout výrazné úspory energie a zdrojů. Za účelem zdůraznění povinnosti separátní likvidace je přístroj označený přeškrtnutou popelnicí. Nezákonná likvidace produktu uživatelem povede k uplatnění administrativních sankcí definovaných platnými předpisy.



Zlepší svůj život

www.argoclima.com